

Dell Latitude E6430 / E6430 ATG

מדריך למשתמש



רגם חקירה: P25G
סור חקירה: P25G001, P25G002

תוכן עניינים

2.....הערות, התראות ואזהרות.....

7.....פרק 1: טיפול במחשב.....

7..... לפני העבודה על חלקיו הפנימיים של המחשב

8..... כיבוי המחשב

8..... לאחר עבודה בתוך גוף המחשב

11.....פרק 2: הסרה והתקנה של רכיבים.....

11..... כלי עבודה מומלצים

11..... הסרת ידית ATG

11..... התקנת ידית ATG

12..... הסרת מכסי יציאת ATG

12..... התקנת מכסי יציאת ATG

12..... הסרת כרטיס ה-Secure Digital (SD)

13..... התקנת כרטיס ה-Secure Digital (SD)

13..... הסרת כרטיס ה-ExpressCard

13..... התקנת ה-ExpressCard

14..... הסרת הסוללה

14..... התקנת הסוללה

14..... הסרת כרטיס Subscriber Identity Module (SIM)

14..... התקנת כרטיס Subscriber Identity Module (SIM)

15..... הסרת כיסוי הבסיס

15..... התקנת כיסוי הבסיס

15..... הסרת מסגרת המקלדת

16..... התקנת מסגרת המקלדת

16..... הסרת המקלדת

18..... התקנת המקלדת

19..... הסרת הכונן הקשיח

20..... התקנת הכונן הקשיח

20..... הסרת הכונן האופטי

22..... התקנת הכונן האופטי

22..... הסרת הזיכרון

23..... התקנת הזיכרון

23..... הסרת כרטיס רשת התקשורת המקומית האלחוטית (WLAN)

24..... התקנת כרטיס ה-WLAN

24..... הסרת גוף הקירור

25..... התקנת גוף הקירור

| | |
|---------|---------------------------------|
| 26..... | הסרת המעבד |
| 26..... | התקנת המעבד |
| 26..... | הסרת כרטיס ה-Bluetooth |
| 28..... | התקנת כרטיס ה-Bluetooth |
| 28..... | הסרת סוללת המטבע |
| 28..... | התקנת סוללת המטבע |
| 29..... | הסרת תא ה-ExpressCard |
| 29..... | התקנת תא ה-ExpressCard |
| 30..... | הסרת לוח המדיה |
| 31..... | התקנת לוח המדיה |
| 31..... | הסרת יציאת מחבר החשמל |
| 32..... | התקנת יציאת מחבר החשמל |
| 33..... | הסרת לוח נוריות ההפעלה |
| 34..... | התקנת לוח נוריות ההפעלה |
| 34..... | הסרת כרטיס המודם |
| 35..... | התקנת כרטיס המודם |
| 35..... | הסרת מחבר המודם |
| 37..... | התקנת מחבר המודם |
| 37..... | הסרת לוח הקלט/פלט |
| 38..... | התקנת לוח הקלט/פלט (I/O) |
| 38..... | הסרת לוח התמיכה של הכונן הקשיח |
| 39..... | התקנת לוח התמיכה של הכונן הקשיח |
| 40..... | הסרת משענת כף היד |
| 41..... | התקנת משענת כף היד |
| 42..... | הסרת לוח המערכת |
| 44..... | התקנת לוח המערכת |
| 45..... | הסרת מכלול הצג |
| 47..... | התקנת מכלול הצג |
| 48..... | הסרת מסגרת הצג |
| 48..... | התקנת מסגרת הצג |
| 49..... | הסרת לוח הצג |
| 50..... | התקנת לוח הצג |
| 50..... | הסרת המכסים של צירי הצג |
| 51..... | התקנת המכסים של צירי הצג |
| 51..... | הסרת צירי הצג |
| 52..... | התקנת צירי הצג |
| 53..... | הסרת המצלמה |
| 54..... | התקנת המצלמה |
| 54..... | הסרת ה-LVDS וכבל המצלמה |
| 55..... | התקנת ה-LVDS וכבל המצלמה |
| 55..... | הסרת הרמקולים |
| 56..... | התקנת הרמקולים |

59.....פרק 3: מידע על יציאת העגינה.....

61.....פרק 4: הגדרת המערכת.....

61..... Boot Sequence (רצף אתחול).....

61..... מקשי ניווט.....

62..... אפשרויות הגדרת המערכת.....

69..... ערכון ה-BIOS.....

70..... סיסמת המערכת וההגדרה.....

70..... הקצאת סיסמת מערכת וסיסמת הגדרה.....

71..... מחיקה או שינוי של סיסמת מערכת ו/או סיסמת הגדרה קיימת.....

73.....פרק 5: אבחון.....

73..... הערכת מערכת משופרת לפני אתחול (ePSA).....

75.....פרק 6: פתרון בעיות במחשב.....

75..... נוריות מצב התקנים.....

75..... נוריות מצב סוללה.....

77.....פרק 7: מפרט טכני.....

83.....פרק 8: פנייה אל Dell.....

טיפול במחשב

לפני העבודה על חלקיו הפנימיים של המחשב

פעל לפי הנחיות הבטיחות הבאות כדי לסייע בהגנה על המחשב מפני נזק אפשרי וכדי לסייע בהבטחת בטיחותך האישית. אלא אם צוין אחרת, כל הליך מניח שמתקיימים התנאים הבאים:

- ביצעת את הפעולות המפורטות בסעיף 'עבודה בתוך גוף המחשב'.
- קראת את הוראות הבטיחות המצורפות למחשב.
- רכיב ניתן להחלפה או - אם נרכש בנפרד - להתקנה על-ידי ביצוע הליך ההסרה בסדר הפוך.

אזהרה:



לפני העבודה על חלקיו הפנימיים של המחשב, קרא את הוראות הבטיחות שגלוות למחשב. לקבלת מידע נוסף על נוהלי הבטיחות המומלצים, עיין ב- **Regulatory Compliance Homepage** באתר www.dell.com/regulatory_compliance.

התראה:



ישנם תיקונים רבים שרק טכנאי שירות מוסמך יכול לבצע. עליך לבצע פתרון בעיות ותיקונים פשוטים בלבד כפי שמחיר תיעוד המוצר, או בהתאם להנחיות של השירות המקוון או השירות הטלפוני ושל צוות התמיכה. האחריות אינה מכסה נזק שייגרם עקב טיפול שאינו מאושר על-ידי Dell. קרא את הוראות הבטיחות המפורטות שצורפו למוצר ופעל על-פיהן.

התראה:



כדי למנוע פריקה אלקטרוסטטית, פרוק מעצמך חשמל סטטי באמצעות רצועת הארקה לפרק היד או נגיעה במשטח מתכת לא צבוע, כגון מחבר בגב המחשב.

התראה:



טפל ברכיבים ובכרטיסים בזהירות. אל תיגע ברכיבים או במגעים בכרטיס. החזק כרטיס בשוליו או בתושבת ההרכבה ממתכת. יש לאחוז ברכיבים כגון מעבד בקצוות ולא בפינים.

התראה:



בעת ניתוק כבל, יש למשוך את המחבר או את לשוניית המשיכה שלו ולא את הכבל עצמו. כבלים מסוימים מצוידים במחברים עם לשוניות נעילה; בעת ניתוק כבל מסוג זה, לחץ על לשוניות הנעילה לפני ניתוק הכבל. בעת הפרדת מחברים, החזק אותם ישר כדי למנוע כיפוף של הפינים שלהם. נוסף על כך, לפני חיבור כבל, ודא ששני המחברים מכוונים ומיושרים כהלכה.

הערה:



צבעי המחשב ורכיבים מסוימים עשויים להיראות שונה מכפי שהם מופיעים במסמך זה.

כדי למנוע נזק למחשב, בצע את השלבים הבאים לפני תחילת העבודה בתוך גוף המחשב.

1. ודא שמשטח העבודה שטוח ונקי כדי למנוע שריטות על כיסוי המחשב.
2. כבה את המחשב (ראה **כיבוי המחשב**).
3. אם המחשב מחובר להתקן עגינה (מעוגן), כגון בסיס מדיה אופציונלי או סוללה, נתק אותו מהתקן העגינה.

התראה:



כדי לנתק כבל רשת, תחילה נתק את הכבל מהמחשב ולאחר מכן נתק אותו מהתקן הרשת.

4. נתק את כל כבלי הרשת מהמחשב.
5. נתק את המחשב ואת כל ההתקנים המחוברים משקעי החשמל שלהם.
6. סגור את התצוגה והפוך את המחשב על משטח עבודה שטוח.

הערה:

למניעת נזק ללוח המערכת, עליך להוציא את הסוללה הראשית לפני הטיפול במחשב.

7. הסר את הסוללה הראשית.
8. הפוך את המחשב עם הצד העליון כלפי מעלה.
9. פתח את הצג.
10. לחץ על לחצן ההפעלה כדי להאריק את לוח המערכת.

התראה:

כדי למנוע התחשמלות, נתק תמיד את המחשב משקע החשמל לפני פתיחת התצוגה.

התראה:

לפני נגיעה ברכיבים בתוך המחשב, האריק את עצמך על-ידי נגיעה במשטח מתכת לא צבוע, כגון המחכת על גב המחשב. במהלך העבודה, גע מדי פעם במשטח מתכת לא צבוע כדי לפרוק חשמל סטטי, העלול לפגוע ברכיבים פנימיים.

11. הוצא את כל כרטיסי ExpressCards או Smart Cards המותקנים מהחריצים שלהם.


כיבוי המחשב

התראה:

כדי להימנע מאובדן נתונים, שמור וסגור את כל הקבצים הפתוחים וצא מכל התוכניות הפתוחות לפני כיבוי המחשב.

1. כבה את מערכת ההפעלה:

– ב-Windows 7:

לחץ על **Start (התחל)**  ולאחר מכן לחץ על **Shut Down (כיבוי)**.

– ב-Windows Vista:

לחץ על **Start (התחל)** , ולאחר מכן לחץ על החץ בפניה הימנית התחתונה של תפריט **Start (התחלה)** כמוצג להלן ולבסוף לחץ על **Shut Down (כיבוי)**.



– ב-Windows XP:

לחץ על **Start (התחל)** → **Turn Off Computer (כיבוי המחשב)** → **Turn Off (כיבוי)**. המחשב יכבה בתום תהליך כיבויה של מערכת ההפעלה.

2. ודא שהמחשב וכל ההתקנים המחוברים כבויים. אם המחשב וההתקנים המחוברים לא נכבו באופן אוטומטי כאשר כיבית את מערכת ההפעלה, לחץ והחזק את לחצן ההפעלה במשך כ-4 שניות כדי לכבות אותם.

לאחר עבודה בתוך גוף המחשב

לאחר השלמת הליכי החלפה, הקפד לחבר התקנים חיצוניים, כרטיסים וכבלים לפני הפעלת המחשב.

התראה:

כדי שלא לגרום נזק למחשב, השתמש אך ורק בסוללה שנועדה לשימוש במחשב מסוים זה של Dell. אין להשתמש בסוללות המיועדות למחשבי Dell אחרים.

1. חבר את כל ההתקנים החיצוניים, כגון משכפל יציאות, סוללת slice או בסיס מדיה, והחזר למקומם את כל הכרטיסים, כגון ExpressCard.
2. חבר למחשב את כבלי הטלפון או הרשת.

התראה:

כדי לחבר כבל רשת, תחילה חבר את הכבל להתקן הרשת ולאחר מכן למחשב.

3. חזור את הסוללה למקומה.

4. חבר את המחשב ואת כל ההתקנים המחוברים לשקעי החשמל שלהם.

5. הפעל את המחשב.

2

הסרה והתקנה של רכיבים

סעיף זה מספק מידע מפורט אודות אופן ההסרה וההתקנה של הרכיבים במחשב.

כלי עבודה מומלצים

כדי לבצע את ההליכים המתוארים במסמך זה, ייתכן שתזדקק לכלים הבאים:

- מברג שטוח קטן
- מברג פיליפס
- להב חיתוך קטן מפלסטיק

ATG הסרת ידית

1. בצע את הפעולות המפורטות בסעיף לפני העבודה על חלקי הפנימיים של המחשב.
2. הסר את הברגים המהדקים את ידית ה-ATG למחשב.



3. הסר את כיסוי יציאת ATG הימני.



ATG התקנת ידית

1. קבע את ידית ATG במקומה על-ידי הידוקה באמצעות הברגים.
2. בצע את הפעולות המפורטות בסעיף לאחר העבודה על חלקי הפנימיים של המחשב.

ATG הסרת מכסי יציאת

1. בצע את הפעולות המפורטות בסעיף לפני העבודה על חלקיו הפנימיים של המחשב.
2. הסר את הברגים של מכסה יציאת ATG.



3. הסר את כיסוי יציאת ATG הימני.



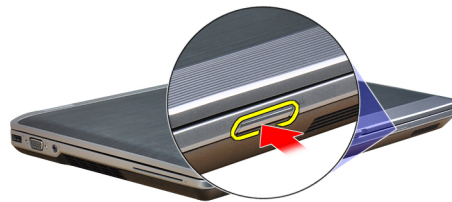
4. בצע שוב את השלבים 1 ו-2 כדי להסיר את מכסה יציאת ATG השמאלי.

ATG התקנת מכסי יציאת

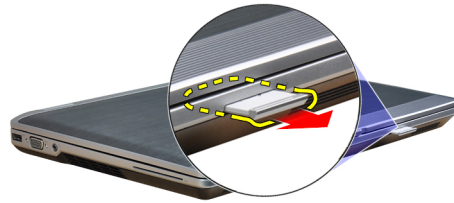
1. מקם את מכסי יציאת ATG וחזק את הברגים שמחברים אותם למחשב.
2. בצע את הפעולות המפורטות בסעיף לאחר העבודה על חלקיו הפנימיים של המחשב.

Secure Digital (SD)-הסרת כרטיס ה

1. בצע את הפעולות המפורטות בסעיף לפני העבודה על חלקיו הפנימיים של המחשב.
2. לחץ על כרטיס ה-SD כלפי פנים כדי לשחררו מהמחשב.



3. החלק את כרטיס ה-SD אל מחוץ למחשב.

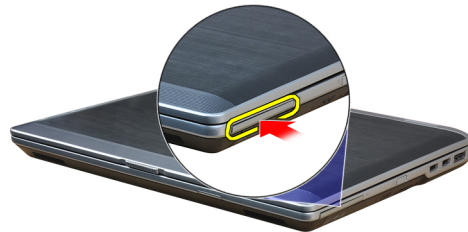


Secure Digital (SD)-התקנת כרטיס ה

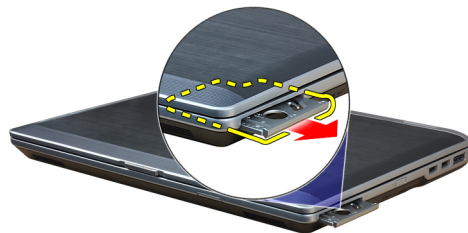
1. החלק את כרטיס ה-SD לחריץ שלו עד שייכנס למקומו בנקישה.
2. בצע את הפעולות המפורטות בסעיף לאחר העבודה על חלקיו הפנימיים של המחשב.

ExpressCard-הסרת כרטיס ה

1. בצע את הפעולות המפורטות בסעיף לפני העבודה על חלקיו הפנימיים של המחשב.
2. לחץ על כרטיס ה-ExpressCard כלפי פנים כדי לשחררו מהמחשב.



3. החלק את ה-ExpressCard אל מחוץ למחשב.



ExpressCard-התקנת ה

1. החלק את כרטיס ה-ExpressCard לחריץ שלו עד שייכנס למקומו בנקישה.
2. בצע את הפעולות המפורטות בסעיף לאחר העבודה על חלקיו הפנימיים של המחשב.

הסרת הסוללה

1. בצע את הפעולות המפורטות בסעיף לפני העבודה על חלקיו הפנימיים של המחשב.
2. החלק ושחרר את התפסים כדי לשחרר את הסוללה והוצא אותה מתוך המחשב.

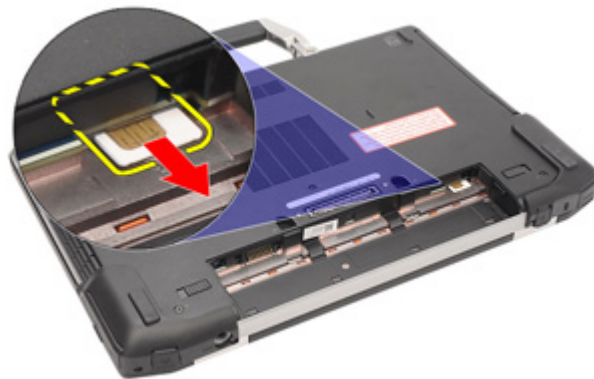


התקנת הסוללה

1. החלק את הסוללה לחרוץ שלה עד שהיא תיכנס למקומה בנקישה.
2. בצע את הפעולות המפורטות בסעיף לאחר העבודה על חלקיו הפנימיים של המחשב.

Subscriber Identity Module (SIM) הסרת כרטיס

1. בצע את הפעולות המפורטות בסעיף לפני הטיפול בחלק הפנימי של המחשב.
2. הסר את הסוללה.
3. הסר את כרטיס ה-SIM מהמחשב.

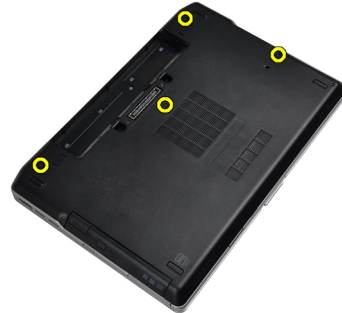


Subscriber Identity Module (SIM) התקנת כרטיס

1. החלק את כרטיס ה-SIM לתוך החרוץ המיועד לו.
2. התקן את הסוללה.
3. בצע את הפעולות המפורטות בסעיף לאחר העבודה על חלקיו הפנימיים של המחשב.

הסרת כיסוי הבסיס

1. בצע את הפעולות המפורטות בסעיף לפני העבודה על חלקיו הפנימיים של המחשב.
2. הסר את הברגים שמהדקים את כיסוי הבסיס למחשב.



3. הרם את מכסה הבסיס כדי להסיר אותו מהמחשב.



התקנת כיסוי הבסיס

1. מקם את מכסה הבסיס כדי ליישר אותו כהלכה עם חורי הברגים במחשב.
2. חזק את הברגים כדי להדק את כיסוי הבסיס למחשב.
3. התקן את הסוללה.
4. בצע את הפעולות המפורטות בסעיף לאחר העבודה על חלקיו הפנימיים של המחשב.

הסרת מסגרת המקלדת

1. בצע את הפעולות המפורטות בסעיף לפני העבודה על חלקיו הפנימיים של המחשב.
2. הסר את הסוללה.
3. השתמש בלהב פלסטיק כדי להרים את מסגרת המקלדת ולשחררה מהמחשב.



4. בעזרת כלי הרמה, הוצא את מסגרת המקלדת מהצדדים ומהחלק התחתון.



5. הרם מעלה כדי להסיר את מסגרת המקלדת מהיחידה.



התקנת מסגרת המקלדת

1. ישר את מסגרת המקלדת ביחס לחריץ שלה.
2. לחץ לאורך מסגרת המקלדת עד שהיא תיכנס למקומה בנקישה.
3. התקן את הסוללה.
4. בצע את הפעולות המפורטות בסעיף לאחר העבודה על חלקיו הפנימיים של המחשב.

הסרת המקלדת

1. בצע את הפעולות המפורטות בסעיף לפני העבודה על חלקיו הפנימיים של המחשב.
2. הסר את:
(a) הסוללה
(b) מסגרת המקלדת
3. הסר את הברגים המקבעים את המקלדת למחשב.



4. הסר את הברגים שמהדקים את המקלדת למכלול משענת כף היד.



5. הרים את הרמת המקלדת וסובב אותה לצורך גישה לכבל המקלדת.



6. נתק את כבל המקלדת מלוח המערכת.



7. הסר את המקלדת מהמחשב.



8. הסר את הסרט הדביק המקבע את מחבר המקלדת.



9. הסר את כבל המקלדת מהמקלדת.



התקנת המקלדת

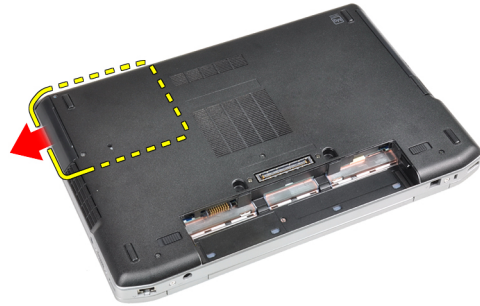
1. חבר את כבל המקלדת והדק אותו למקלדת בעזרת הסרט.
2. חבר את כבל המקלדת ללוח המערכת.
3. החלק את המקלדת לתוך התא שלה וודא שתיכנס למקומה בנקישה.
4. חזק את הברגים כדי להדק את המקלדת על גבי משענת כף היד.
5. הפוך את המחשב וחזק את הברגים כדי לקבע את המקלדת.
6. התקן את:
 - a) מסגרת המקלדת
 - b) הסוללה
7. בצע את הפעולות המפורטות בסעיף לאחר העבודה על חלקי הפנימיים של המחשב.

הסרת הכונן הקשיח

1. בצע את הפעולות המפורטות בסעיף לפני העבודה על חלקיו הפנימיים של המחשב.
2. הסר את הסוללה.
3. הסר את הברגים שמהדקים את הכונן הקשיח למחשב.



4. הוצא את הכונן הקשיח מהמחשב.



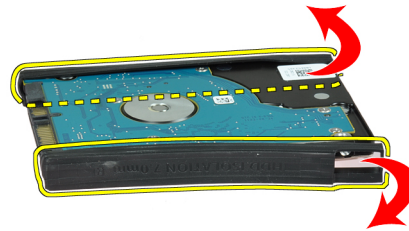
5. הסר את הברגים שמהדקים את תיבת הכונן הקשיח לכונן הקשיח.



6. הסר את מארז הכונן הקשיח מהכונן הקשיח.



7. הסר את בידוד הכונן הקשיח מהכונן הקשיח.



התקנת הכונן הקשיח

1. התקן בידוד לכונן קשיח על גבי הכונן.
2. הצמד את תיבת הכונן הקשיח לכונן הקשיח.
3. חזק את הברגים כדי להדק את תיבת הכונן הקשיח לכונן הקשיח.
4. החלק את הכונן הקשיח לתוך המחשב.
5. חזק את הברגים כדי להדק את הכונן הקשיח למחשב.
6. התקן את הסוללה.
7. בצע את הפעולות המפורטות בסעיף לאחר העבודה על חלקי הפנימיים של המחשב.

הסרת הכונן האופטי

1. בצע את הפעולות המפורטות בסעיף לפני העבודה על חלקי הפנימיים של המחשב.
2. הסר את הסוללה.
3. לחץ על תפס הכונן האופטי כדי לשחרר את הכונן האופטי מהמחשב.



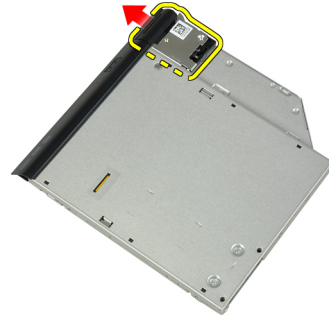
4. שלוף את הכונן האופטי מהמחשב.



5. הסר את הברוג שמצמיד את תפס הכונן האופטי למכלול הכונן האופטי.



6. דחף את תפס הכונן האופטי קדימה והסר אותו ממכלול הכונן האופטי.



7. הסר את הברגים המאבטחים את כן הרכבת תפס הכונן האופטי למכלול הכונן האופטי.



8. הסר את כן הרכבת התפס מהכונן האופטי.



9. הסר את דלת הכונן האופטי מהכונן האופטי.



התקנת הכונן האופטי

1. חבר את דלת הכונן האופטי לכונן האופטי.
2. התקן את כן הרכבת התפס לכונן האופטי.
3. חזק את הברגים המחברים את כן ההרכבה של תפס הכונן האופטי למכלול הכונן האופטי.
4. קבע את תפס הכונן האופטי למכלול הכונן האופטי.
5. חזק את הבורג כדי להדק את תפס כונן אופטי למקומו.
6. החלק את הכונן האופטי לתוך החריץ שלו.
7. הפוך את המחשב ולחץ על תפס ההוצאה כדי לקבע את הכונן האופטי.
8. התקן את הסוללה.
9. בצע את הפעולות המפורטות בסעיף לאחר העבודה על חלקיו הפנימיים של המחשב.

הסרת הזיכרון

1. בצע את הפעולות המפורטות בסעיף לפני העבודה על חלקיו הפנימיים של המחשב.
2. הסר את:
 - (a) הסוללה
 - (b) כיסוי הבסיס
3. הרחק את תפסי הקיבוע ממודול הזיכרון, עד שהמודול יקפוץ ממקומו כלפי מעלה.



4. הסר את מודול הזיכרון מהמחבר שלו בלוח המערכת.



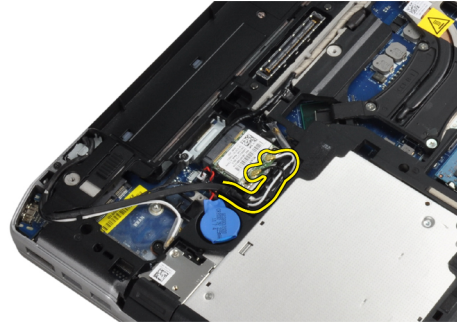
5. בצע שוב את השלבים 2 ו-3 כדי להסיר את מודול הזיכרון השני.

התקנת הזיכרון

1. הכנס את מודול הזיכרון לתוך שקע הזיכרון.
2. לחץ על תפסי הקיבוע כדי לקבע את מודול הזיכרון אל לוח המערכת.
3. התקן את:
 - (a) כיסוי הבסיס
 - (b) הסוללה
4. בצע את הפעולות המפורטות בסעיף לאחר העבודה על חלקיו הפנימיים של המחשב.

(WLAN) הסרת כרטיס רשת התקשורת המקומית האלחוטית

1. בצע את הפעולות המפורטות בסעיף לפני העבודה על חלקיו הפנימיים של המחשב.
2. הסר את:
 - (a) הסוללה
 - (b) כיסוי הבסיס
3. נתק את כבלי האנטנה מכרטיס ה-WLAN.



4. הסר את הבורג שמהדק את כרטיס ה-WLAN אל המחשב.



5. הסר את כרטיס ה-WLAN מהחריץ שלו בלוח המערכת.



התקנת כרטיס ה-WLAN

1. הכנס את כרטיס ה-WLAN לתוך המחבר שלו בזווית של 45 מעלות לתוך החריץ.
2. חבר את כבלי האנטנה למחברים המתאימים המסומנים בכרטיס ה-WLAN.
3. חזק את הבורג כדי להדק את כרטיס ה-WLAN למחשב.
4. התקן את:
 - a) כיסוי הבסיס
 - b) הסוללה
5. בצע את הפעולות המפורטות בסעיף לאחר העבודה על חלקיו הפנימיים של המחשב.

הסרת גוף הקירור

1. בצע את הפעולות המפורטות בסעיף לפני העבודה על חלקיו הפנימיים של המחשב.
2. הסר את:

- (a) הסוללה
- (b) כיסוי הבסיס

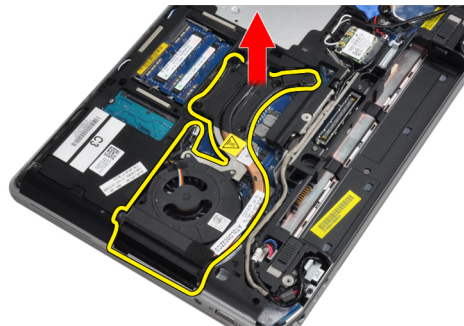
3. נתק את כבל גוף הקירור.



4. הסר את הברגים שמהדקים את גוף הקירור ללוח המערכת.



5. הסר את גוף הקירור והמעבד מהמחשב.



התקנת גוף הקירור

1. החלק את גוף הקירור למקומו המקורי שבלוח מערכת.
2. חזק את הברגים כדי להדק את גוף הקירור ללוח המערכת.
3. חבר את כבל גוף הקירור ללוח המערכת.

4. התקן את:

- (a) כיסוי הבסיס
- (b) הסוללה

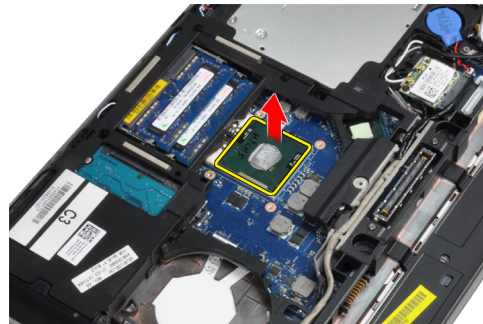
5. בצע את הפעולות המפורטות בסעיף לאחר העבודה על חלקי הפנימיים של המחשב.

הסרת המעבד

1. בצע את הפעולות המפורטות בסעיף לפני העבודה על חלקיו הפנימיים של המחשב.
2. הסר את:
 - (a) הסוללה
 - (b) כיסוי הבסיס
 - (c) גוף הקירור
3. סובב את תפס הפיקה של המעבד נגד כיוון השעון.



4. הוצא את המעבד מהמחשב.



התקנת המעבד

1. ישר את מגרעות המעבד והשקע ולאחר מכן הכנס את המעבד לתוך השקע.
2. סובב את מנעול הפיקה של המעבד בכיוון השעון.
3. התקן את:
 - (a) גוף הקירור
 - (b) כיסוי הבסיס
 - (c) הסוללה
4. בצע את הפעולות המפורטות בסעיף לאחר העבודה על חלקיו הפנימיים של המחשב.

Bluetooth-הסרת כרטיס ה

1. בצע את הפעולות המפורטות בסעיף לפני העבודה על חלקיו הפנימיים של המחשב.
2. הסר את:
 - (a) הסוללה
 - (b) הכונן הקשיח

כ) כיסוי הבסיס

3. הסר את הבורג המקבע את כרטיס ה-Bluetooth למחשב.



4. הרם את הכרטיס לאורך הקצה התחתון והסר אותו מהבית שלו.



5. נתק את כבל ה-Bluetooth מלוח המערכת והסר את הכרטיס מהמחשב.



6. נתק את הכבל מכרטיס ה-Bluetooth.



Bluetooth-התקנת כרטיס ה

1. חבר את כבל ה-Bluetooth לכרטיס ה-Bluetooth.
2. הצב את כרטיס ה-Bluetooth בחריץ שלו.
3. קבע אותו לחריץ על-ידי הידוק הבורג.
4. התקן את:
 - a) כיסוי הבסיס
 - b) הכונן הקשיח
 - c) הסוללה
5. בצע את הפעולות המפורטות בסעיף לאחר העבודה על חלקיו הפנימיים של המחשב.

הסרת סוללת המטבע

1. בצע את הפעולות המפורטות בסעיף לפני העבודה על חלקיו הפנימיים של המחשב.
2. הסר את:
 - a) הסוללה
 - b) כיסוי הבסיס
3. נח את כבל המחבר של סוללת המטבע.



4. הרים את הסוללה השטוחה והוצא אותה מהמחשב.



התקנת סוללת המטבע

1. הצב את סוללת המטבע בחריץ שלה.
2. חבר את הכבל של הסוללה השטוחה.
3. התקן את:
 - a) כיסוי הבסיס

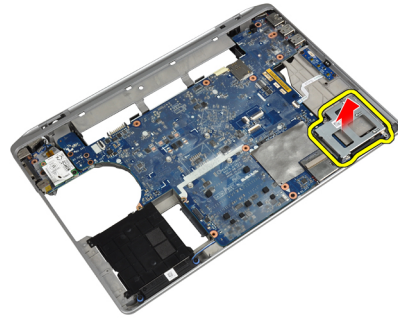
4. בצע את הפעולות המפורטות בסעיף לאחר העבודה על חלקיו הפנימיים של המחשב.
(b) הסוללה

ExpressCard-הסרת תא ה

1. בצע את הפעולות המפורטות בסעיף לפני העבודה על חלקיו הפנימיים של המחשב.
2. הסר את:
(a) הסוללה
(b) כיסוי הבסיס
(c) הכונן הקשיח
(d) כרטיס Bluetooth
(e) מסגרת המקלדת
(f) המקלדת
(g) מכלול הצג
(h) משענת כף היד
3. הסר את הברגים המחברים את בית קורא כרטיסי ExpressCard למחשב.



4. הסר את בית קורא כרטיסי ה-ExpressCard מהמחשב.



ExpressCard-התקנת תא ה

1. מקם את בית קורא כרטיסי ה-ExpressCard בתאו.
2. חזק את הברגים כדי לקבע את בית קורא כרטיסי ה-ExpressCard למחשב.
3. התקן את:
(a) משענת כף היד
(b) מכלול הצג
(c) המקלדת
(d) מסגרת המקלדת
(e) כרטיס Bluetooth

- (f) הכונן הקשיח
- (g) כיסוי הבסיס
- (h) הסוללה

4. בצע את הפעולות המפורטות בסעיף לאחר העבודה על חלקיו הפנימיים של המחשב.

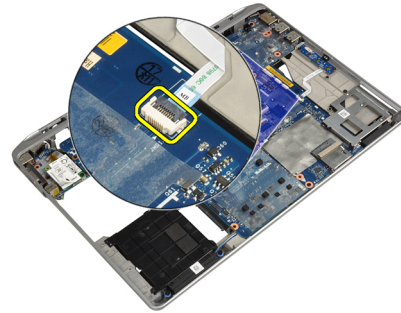
הסרת לוח המדיה

1. בצע את הפעולות המפורטות בסעיף לפני העבודה על חלקיו הפנימיים של המחשב.

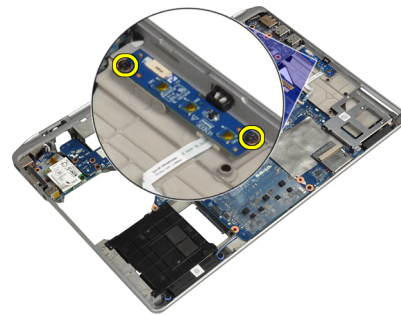
2. הסר את:

- (a) הסוללה
- (b) כיסוי הבסיס
- (c) הכונן הקשיח
- (d) כרטיס Bluetooth
- (e) מסגרת המקלדת
- (f) המקלדת
- (g) מכלול הצג
- (h) משענת כף היד

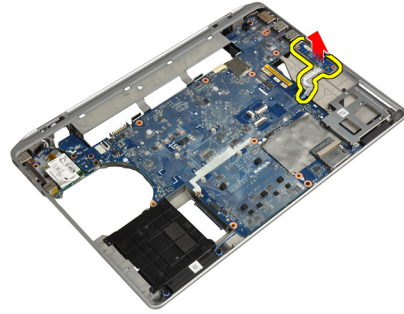
3. נתק את כבל לוח המדיה מלוח המערכת.



4. הסר את הברגים שמהדקים את לוח המדיה למחשב.



5. הסר את לוח המדיה מהמחשב.



התקנת לוח המדיה

1. מקם את כרטיס המדיה בתא שלו.
2. חזק את הברגים כדי להדק את כרטיס המדיה למקומו.
3. חבר את כבל לוח המדיה ללוח המערכת.
4. התקן את:
 - (a) משענת כף היד
 - (b) מכלול הצג
 - (c) המקלדת
 - (d) מסגרת המקלדת
 - (e) כרטיס Bluetooth
 - (f) הכונן הקשיח
 - (g) כיסוי הבסיס
 - (h) הסוללה
5. בצע את הפעולות המפורטות בסעיף לאחר העבודה על חלקיו הפנימיים של המחשב.

הסרת יציאת מחבר החשמל

1. בצע את הפעולות המפורטות בסעיף לפני העבודה על חלקיו הפנימיים של המחשב.
2. הסר את:
 - (a) הסוללה
 - (b) כיסוי הבסיס
3. נתק את כבל מחבר החשמל מלוח המערכת.



4. הוצא את הבורג המחבר את כן ההרכבה של מחבר החשמל למחשב.



5. הסר את כן ההרכבה של מחבר המתח מהמחשב.



6. הסר את כבל מחבר המתח מהמחשב.



התקנת יציאת מחבר החשמל

1. חבר את כבל מחבר החשמל למחשב.
2. התקן את כן ההרכבה של מחבר החשמל במקומו במחשב.
3. חזק את הבורג כדי לקבע את כן ההרכבה של מחבר החשמל למחשב.
4. חבר את הכבל של מחבר החשמל ללוח המערכת.
5. התקן את:
(a) כיסוי הבסיס
(b) הסוללה
6. בצע את הפעולות המפורטות בסעיף לאחר העבודה על חלקיו הפנימיים של המחשב.

הסרת לוח נוריות ההפעלה

1. בצע את הפעולות המפורטות בסעיף לפני העבודה על חלקיו הפנימיים של המחשב.

2. הסר את:

- (a) הסוללה
- (b) כיסוי הבסיס
- (c) הכונן הקשיח
- (d) מודול ה-Bluetooth
- (e) מסגרת המקלדת
- (f) המקלדת
- (g) מכלול הצג
- (h) מסגרת הצג
- (i) לוח הצג

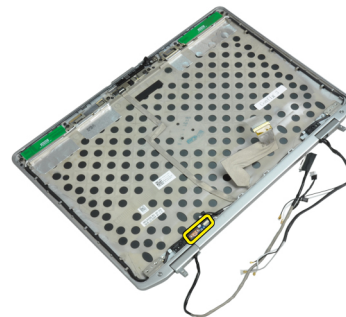
3. נתק את הכבל של לוח נוריות ההפעלה.



4. הסר את הבורג המחבר את לוח נוריות ההפעלה למכלול הצג.



5. הסר את לוח נוריות ההפעלה ממכלול הצג.



התקנת לוח נוריות ההפעלה

1. מקם את לוח נוריות ההפעלה בתא שלו שבמכלול הצג.
2. חזק את הבורג כדי לקבע את לוח הנוריות למכלול הצג.
3. חבר את הכבל של לוח הנוריות למכלול הצג.
4. התקן את:
 - (a) לוח הצג
 - (b) מסגרת הצג
 - (c) מכלול הצג
 - (d) המקלדת
 - (e) מסגרת המקלדת
 - (f) מודול ה-Bluetooth
 - (g) הכונן הקשיח
 - (h) כיסוי הבסיס
 - (i) הסוללה
5. בצע את הפעולות המפורטות בסעיף לאחר העבודה על חלקיו הפנימיים של המחשב.

הסרת כרטיס המודם

1. בצע את הפעולות המפורטות בסעיף לפני העבודה על חלקיו הפנימיים של המחשב.
2. הסר את:
 - (a) הסוללה
 - (b) כיסוי הבסיס
 - (c) מסגרת המקלדת
 - (d) המקלדת
3. הסר את הבורג המחבר את כרטיס המודם למחשב.



4. שלוף את הלשונית שמתחת מכלול משענת כף היד.



5. משוך בעזרת הלשונית את הקצה הימני התחתון של כרטיס המודם מתוך החריץ.



6. אחוז את כרטיס המודם והוצא אותו מהמחשב.



התקנת כרטיס המודם

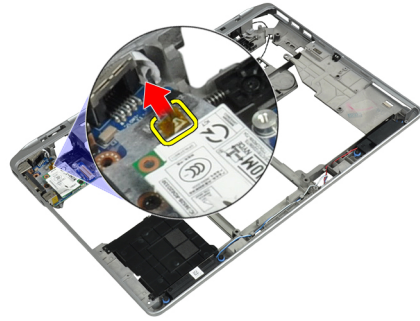
1. הכנס את כרטיס המודם לחריץ שלו.
2. ודא שכרטיס המודם מחובר כהלכה למקומו.
3. הברג את הבורג כדי לקבע את כרטיס המודם.
4. התקן את:
 - (a) המקלדת
 - (b) מסגרת המקלדת
 - (c) כיסוי הבסיס
 - (d) הסוללה
5. בצע את הפעולות המפורטות בסעיף לאחר העבודה על חלקיו הפנימיים של המחשב.

הסרת מחבר המודם

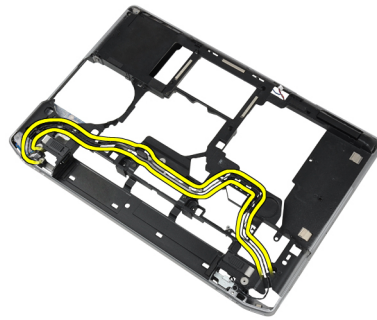
1. בצע את הפעולות המפורטות בסעיף לפני העבודה על חלקיו הפנימיים של המחשב.
2. הסר את:
 - (a) הסוללה
 - (b) כיסוי הבסיס
 - (c) הכונן הקשיח
 - (d) כרטיס Bluetooth
 - (e) מסגרת המקלדת
 - (f) המקלדת
 - (g) מכלול הצג
 - (h) משענת כף היד
 - (i) כרטיס המדיה (נמצא בדגמים E6430/E6430 ATG בלבד)

(j) בית קורא כרטיסי ה-ExpressCard
(k) לוח המערכת

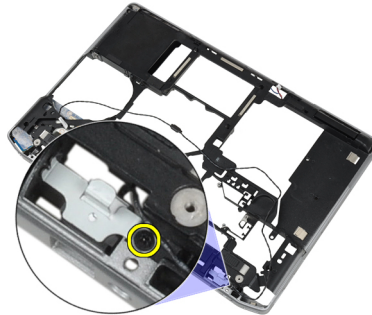
3. נתק את כבל כרטיס המודם מכרטיס המודם.



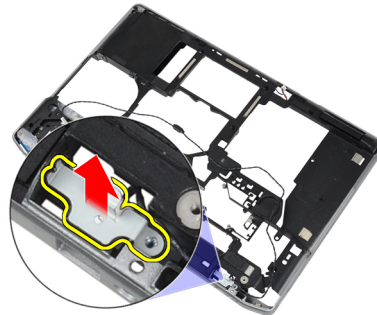
4. הוצא את כבל המודם מתעלת הניתוב.



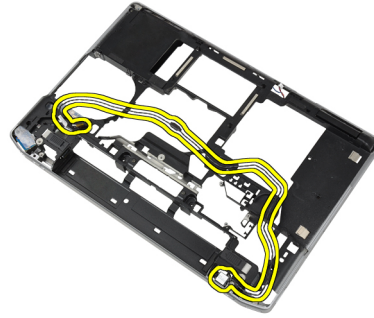
5. הוצא את הבורג המחבר את כן ההרכבה של מחבר המודם למחשב.



6. הסר את כן ההרכבה של מחבר המודם מהמחשב.



7. הוצא את מחבר המודם מהמחשב.



התקנת מחבר המודם

1. מקם את מחבר המודם בתא שלו.
2. הנח את כן ההרכבה של מחבר המודם על-גבי המחבר.
3. חזק את הבורג כדי להדק את כן ההרכבה של מחבר המודם למקומו.
4. נתב את כבל מחבר המודם.
5. חבר את כבל כרטיס המודם לכרטיס המודם.
6. התקן את:
 - (a) לוח המערכת
 - (b) בית קורא כרטיסי ה-ExpressCard
 - (c) כרטיס המדיה (נמצא בדגמים E6430/ATG E6430 בלבד)
 - (d) משענת כף היד
 - (e) מכלול הצג
 - (f) המקלדת
 - (g) מסגרת המקלדת
 - (h) כרטיס Bluetooth
 - (i) הכונן הקשיח
 - (j) כיסוי הבסיס
 - (k) הסוללה
7. בצע את הפעולות המפורטות בסעיף לאחר העבודה על חלקיו הפנימיים של המחשב.

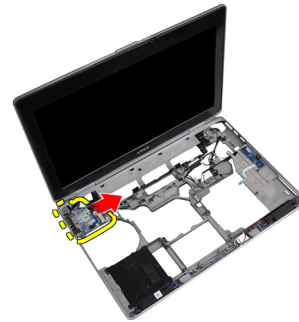
הסרת לוח הקלט/פלט

1. בצע את הפעולות המפורטות בסעיף לפני העבודה על חלקיו הפנימיים של המחשב.
2. הסר את:
 - (a) הסוללה
 - (b) כיסוי הבסיס
 - (c) הכונן הקשיח
 - (d) הכונן האופטי
 - (e) כרטיס Bluetooth
 - (f) מסגרת המקלדת
 - (g) המקלדת
 - (h) מכלול הצג
 - (i) משענת כף היד
 - (j) כרטיס המדיה (נמצא בדגמים E6430/ATG E6430 בלבד)
 - (k) בית קורא כרטיסי ה-ExpressCard
 - (l) לוח המערכת

3. הסר את הבורג שמהדק את לוח הקלט/פלט למחשב.



4. הסר את לוח הקלט/פלט מהמחשב.



(I/O) התקנת לוח הקלט/פלט

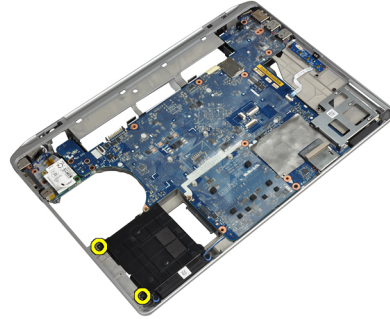
1. מקם את לוח הקלט/פלט בתא שלו.
2. חזק את הברגים כדי להדק את לוח הקלט/פלט.
3. התקן את:
 - (a) לוח המערכת
 - (b) בית קורא כרטיסי ה-ExpressCard
 - (c) כרטיס המדיה (נמצא בדגמים E6430/ATG בלבד)
 - (d) משענת כף היד
 - (e) מכלול הצג
 - (f) המקלדת
 - (g) מסגרת המקלדת
 - (h) כרטיס Bluetooth
 - (i) הכונן הקשיח
 - (j) הכונן האופטי
 - (k) כיסוי הבסיס
 - (l) הסוללה
4. בצע את הפעולות המפורטות בסעיף לאחר העבודה על חלקיו הפנימיים של המחשב.

הסרת לוח התמיכה של הכונן הקשיח

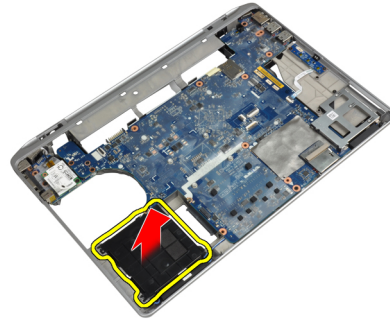
1. בצע את הפעולות המפורטות בסעיף לפני העבודה על חלקיו הפנימיים של המחשב.
2. הסר את:
 - (a) הסוללה
 - (b) כיסוי הבסיס

- (c) הכונן הקשיח
- (d) כרטיס Bluetooth
- (e) מסגרת המקלדת
- (f) המקלדת
- (g) מכלול הצג
- (h) משענת כף היד
- (i) לוח מדיה
- (j) בית קורא כרטיסי ה-ExpressCard
- (k) לוח המערכת

3. הסר את הברגים המקבעים את לוח התמיכה של הכונן הקשיח למחשב.



4. הרם את לוח התמיכה של הכונן הקשיח מהמחשב.



התקנת לוח התמיכה של הכונן הקשיח

1. הצב את לוח התמיכה של הכונן הקשיח בתא שלו.
2. חזק את הברגים כדי להדק את לוח התמיכה של הכונן הקשיח למחשב.

3. התקן את:

- (a) לוח המערכת
- (b) בית קורא כרטיסי ה-ExpressCard
- (c) לוח מדיה
- (d) משענת כף היד
- (e) מכלול הצג
- (f) המקלדת
- (g) מסגרת המקלדת
- (h) הכונן הקשיח
- (i) כרטיס Bluetooth
- (j) כיסוי הבסיס
- (k) הסוללה

4. בצע את הפעולות המפורטות בסעיף לאחר העבודה על חלקיו הפנימיים של המחשב.

הסרת משענת כף היד

1. בצע את הפעולות המפורטות בסעיף לפני העבודה על חלקיו הפנימיים של המחשב.

2. הסר את:

(a) הסוללה

(b) כיסוי הבסיס

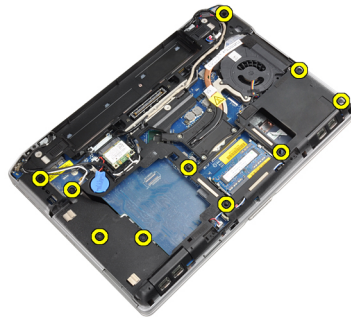
(c) הכונן הקשיח

(d) כרטיס Bluetooth

(e) מסגרת המקלדת

(f) המקלדת

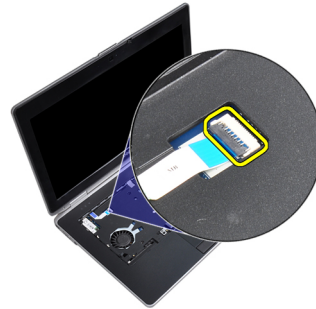
3. הסר את הברגים שמחברים את מכלול משענת כף היד לבסיס מחשב.



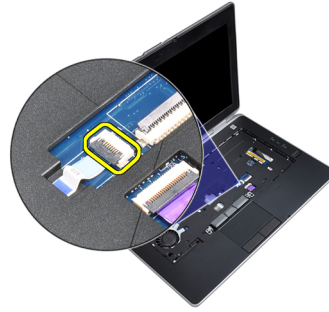
4. הפוך את המחשב והסר את הברגים שמחברים את מכלול משענת כף היד למחשב.



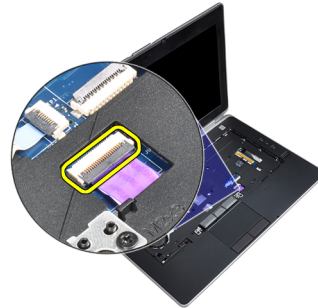
5. נתק את כבל ה-LED מלוח המערכת.



6. נתק את כבל משטח המגע מלוח המערכת.



7. נתק את כבל כרטיס ה-SD מלוח המערכת.



8. הרם את משענת כף היד והסר אותה מהמחשב.



התקנת משענת כף היד

1. ישר את מכלול משענת כף היד במקומו המקורי במחשב והכנס אותו למקומו.
2. חבר את הכבלים הבאים:
 - (a) כרטיס ה-SD
 - (b) משטח מגע
 - (c) נורית
3. חזק את הברגים כדי להדק את משענת כף היד למחשב.
4. התקן את:
 - (a) המקלדת
 - (b) מסגרת המקלדת
 - (c) מודול ה-Bluetooth
 - (d) הכונן הקשיח
 - (e) כיסוי הבסיס
 - (f) הסוללה

5. בצע את הפעולות המפורטות בסעיף לאחר העבודה על חלקיו הפנימיים של המחשב.

הסרת לוח המערכת

1. בצע את הפעולות המפורטות בסעיף לפני העבודה על חלקיו הפנימיים של המחשב.

2. הסר את:

(a) הסוללה

(b) כיסוי הבסיס

(c) הכונן הקשיח

(d) הכונן האופטי

(e) כרטיס Bluetooth

(f) מסגרת המקלדת

(g) המקלדת

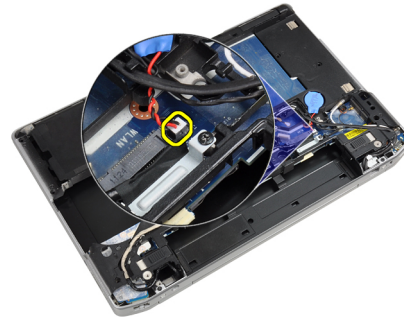
(h) מכלול הצג

(i) משענת כף היד

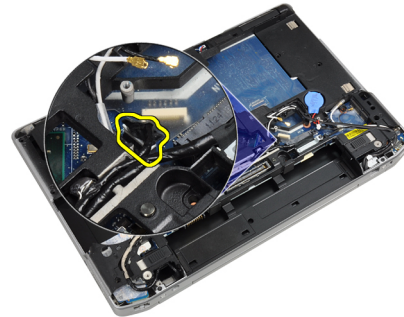
(j) לוח מדיה

(k) בית קורא כרטיסי ה-ExpressCard

3. נתק את הכבל של הסוללה השטוחה מבסיס לוח המערכת.



4. נתק את כבל המצלמה מבסיס לוח המערכת.



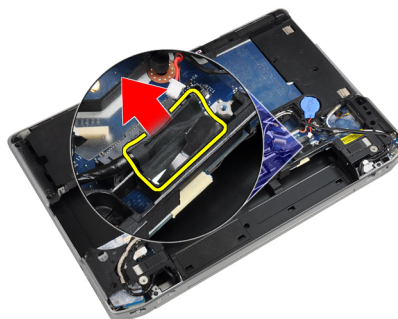
5. הסר את הבורג המחבר את כן ההרכבה של כבל ה-LVDS.



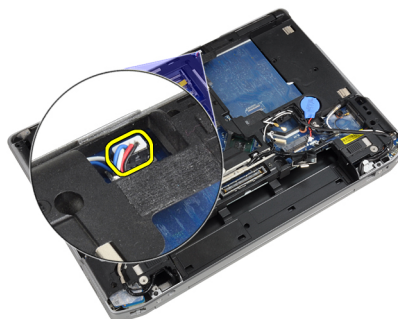
6. הסר את כן ההרכבה של כבל ה-LVDS מהמחשב.



7. נתק את כבל ה-LVDS מגב לוח המערכת.



8. נתק את כבל הרמקולים מגב לוח המערכת.



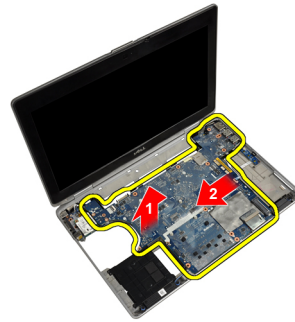
9. הפוך את המערכת ונתק את כבל כרטיס המדיה מלוח המערכת.



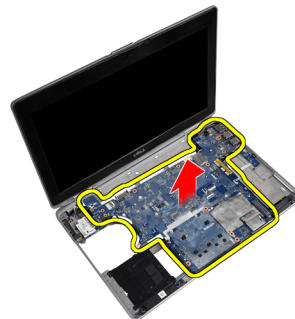
10. הסר את הברגים שמהדקים את לוח המערכת למחשב.



11. הרום בעדינות את הקצה השמאלי של מכלול לוח המערכת, העלה אותו לזווית של 45 מעלות ושחרר את לוח המערכת ממחברי היציאות שבצד ימין.



12. שחרר את לוח המערכת מיציאת המחבר שמאחור והסר את לוח המערכת מהמחשב.



התקנת לוח המערכת

1. הנח את לוח המערכת על המארז.
2. חזק את הברגים כדי להדק את לוח המערכת למחשב.

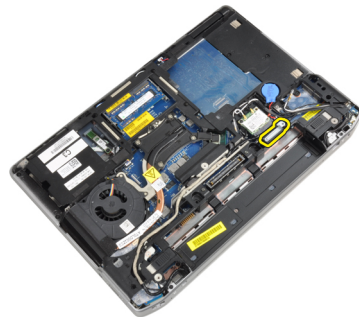
3. חבר את כבל כרטיס המדיה.
4. הפוך את המחשב וחבר את הכבלים הבאים ללוח המערכת:
 - (a) רמקול
 - (b) סוללת מטבע
 - (c) LVDS
5. חזק את הבורג כדי להדק את כן ההרכבה של כבל ה-LVDS למקומו.
6. התקן את:
 - (a) בית קורא כרטיסי ה-ExpressCard
 - (b) לוח מדיה
 - (c) משענת כף היד
 - (d) מכלול הצג
 - (e) המקלדת
 - (f) מסגרת המקלדת
 - (g) כרטיס Bluetooth
 - (h) הכונן האופטי
 - (i) הכונן הקשיח
 - (j) כיסוי הבסיס
 - (k) הסוללה
7. בצע את הפעולות המפורטות בסעיף לאחר העבודה על חלקיו הפנימיים של המחשב.

הסרת מכלול הצג

1. בצע את הפעולות המפורטות בסעיף לפני העבודה על חלקיו הפנימיים של המחשב.
2. הסר את:
 - (a) הסוללה
 - (b) כיסוי הבסיס
 - (c) מסגרת המקלדת
 - (d) המקלדת
3. הוצא את הבורג המחבר את כן ההרכבה התומך למחשב.



4. הסר את כן ההרכבה התומך מהמחשב.



5. משוך כלפי מעלה את הלשונית כדי לנתק את כבל ה-LVDS מהמחשב.



6. נתק את כבל המצלמה מהמחשב.



7. הסר את כבל המצלמה וה-LVDS מערוץ הניתוב.



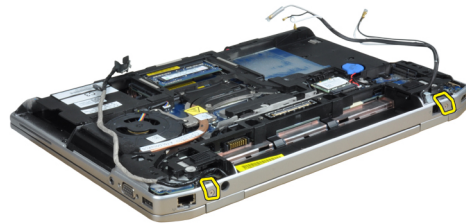
8. נתק את כל האנטנות המחוברות לפתרונות האלחוטיים.



9. הסר את כל האנטנות מערוץ הניתוב.



10. הסר את הברגים שמהדקים את מכלול הצג אל המחשב.



11. הסר את מכלול הצג מהמחשב.



התקנת מכלול הצג

1. חבר את מכלול הצג למחשב.
2. הפוך את המחשב וחזק את הברגים כדי לקבע את מכלול הצג.
3. נתב את האנטנות דרך ערוץ הניתוב.
4. חבר את האנטנות למחשב.
5. נתב את ה-LVDS והמצלמה דרך ערוץ הניתוב.
6. חבר את כבל המצלמה אל המחשב.
7. חבר את כבל ה-LVDS למחשב.
8. התקן את כן הרכבה התומך של ה-LVDS במקומו במחשב.
9. חבר את הבורג כדי לקבע את פס התמיכה למחשב.
10. התקן את:
 - (a) המקלדת
 - (b) מסגרת המקלדת

(c) כיסוי הבסיס

(d) הסוללה

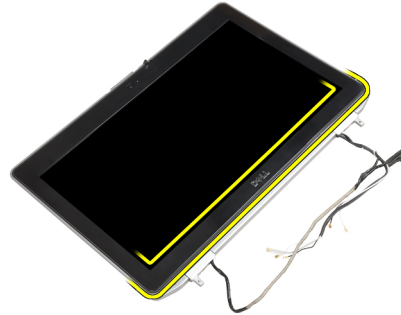
11. בצע את הפעולות המפורטות בסעיף לאחר העבודה על חלקיו הפנימיים של המחשב.

הסרת מסגרת הצג

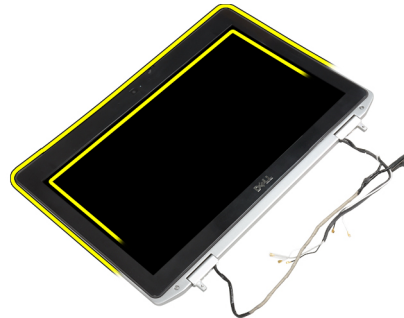
1. בצע את הפעולות המפורטות בסעיף לפני העבודה על חלקיו הפנימיים של המחשב.

2. הסר את הסוללה.

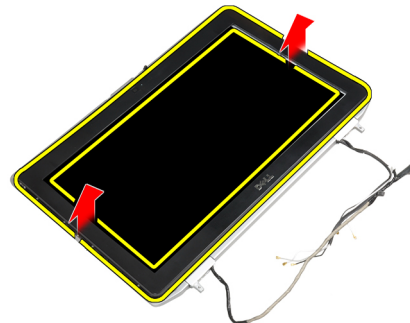
3. שחרר את השוליים התחתונים של מסגרת הצג.



4. הוצא את השוליים השמאליים, הימניים והעליונים של מסגרת הצג.



5. הסר את מסגרת הצג ממכלול הצג.



התקנת מסגרת הצג

1. הנה את מסגרת הצג על מכלול הצג.

2. לחץ על מסגרת הצג, החל בפינה העליונה והמשך ללחוץ על כל צדדיה, עד שתיכנס בנקישה לתוך מכלול הצג.

3. לחץ על השוליים השמאליים והימניים של מסגרת הצג.

4. התקן את הסוללה.

5. בצע את הפעולות המפורטות בסעיף לאחר העבודה על חלקיו הפנימיים של המחשב.

הסרת לוח הצג

1. בצע את הפעולות המפורטות בסעיף לפני העבודה על חלקיו הפנימיים של המחשב.

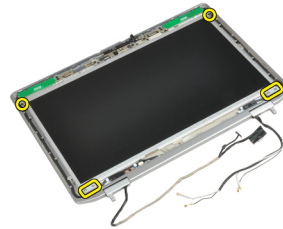
2. הסר את:

(a) הסוללה

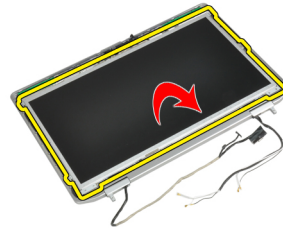
(b) מכלול הצג

(c) מסגרת הצג

3. הסר את הברגים שמהדקים את לוח הצג למכלול הצג.



4. הפוך את לוח הצג.



5. קלף את הסרט של מחבר כבל LVDS ונתק את כבל LVDS מלוח הצג.



6. הסר את לוח הצג ממכלול הצג.

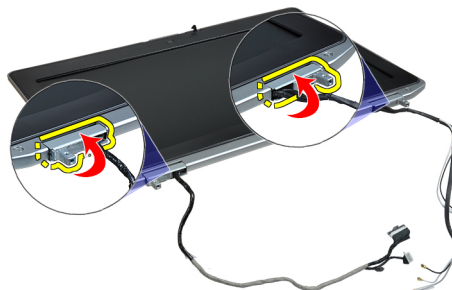


התקנת לוח הצג

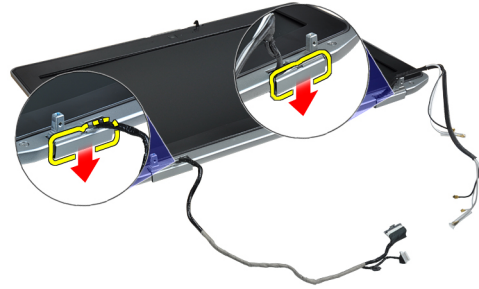
1. חבר את כבל ה-LVDS והדבק את הסרט של מחבר כבל ה-LVDS ללוח הצג.
2. הפוך את הצג והנח אותו בתוך מכלול הצג.
3. חזק את הברגים כדי להדק את לוח הצג למכלול הצג.
4. התקן את:
 - (a) מסגרת הצג
 - (b) מכלול הצג
 - (c) הסוללה
5. בצע את הפעולות המפורטות בסעיף לאחר העבודה על חלקיו הפנימיים של המחשב.

הסרת המכסים של צירי הצג

1. בצע את הפעולות המפורטות בסעיף לפני העבודה על חלקיו הפנימיים של המחשב.
2. הסר את:
 - (a) הסוללה
 - (b) כיסוי הבסיס
 - (c) הכונן הקשיח
 - (d) כרטיס Bluetooth
 - (e) מסגרת המקלדת
 - (f) המקלדת
 - (g) מכלול הצג
3. סובב את הציר השמאלי ואת הציר הימני כלפי מעלה למצב אנכי.



4. הרם את קצה מכסה הציר מהציר כדי לרופף אותו והסר את מכסי הצירים ממכלול הצג.

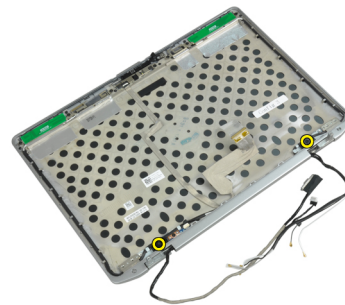


התקנת המכסים של צירי הצג

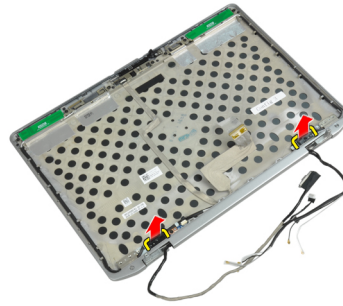
1. החלק את מכסה הציר השמאלי על גבי לוח הצג.
2. סובב את הציר כלפי מטה כדי להדק את מכסה הציר ללוח הצג.
3. בצע שוב את השלבים 1 ו-2 לגבי הציר הימני.
4. החקן את:
 - (a) מכלול הצג
 - (b) המקלדת
 - (c) מסגרת המקלדת
 - (d) כרטיס Bluetooth
 - (e) הכונן הקשיח
 - (f) כיסוי הבסיס
 - (g) הסוללה
5. בצע את הפעולות המפורטות בסעיף לאחר העבודה על חלקיו הפנימיים של המחשב.

הסרת צירי הצג

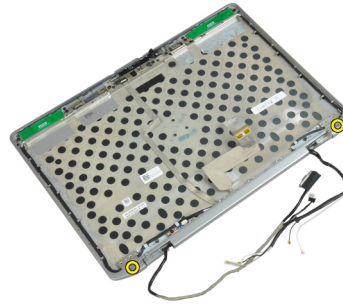
1. בצע את הפעולות המפורטות בסעיף לפני העבודה על חלקיו הפנימיים של המחשב.
2. הסר את:
 - (a) הסוללה
 - (b) כיסוי הבסיס
 - (c) הכונן הקשיח
 - (d) כרטיס Bluetooth
 - (e) מסגרת המקלדת
 - (f) המקלדת
 - (g) מכלול הצג
 - (h) מסגרת הצג
 - (i) לוח הצג
3. הסר את הברגים המקבעים את לוחיות צירי הצג למכלול הצג.



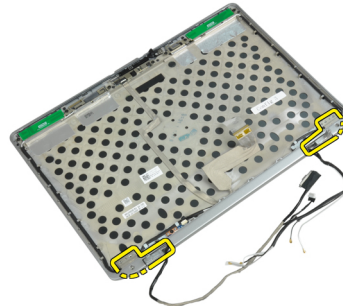
4. הסר את לוחיות צירי הצג.



5. הסר את הברגים המקבעים את צירי הצג למכלול הצג.



6. הסר את צירי הצג ממכלול הצג.



התקנת צירי הצג

1. מקם את שני צירי הצג על גבי לוח הצג.
2. חזק את הברגים כדי לקבע את הצירים למכלול הצג.
3. מקם את לוחיות צירי הצג על הצירים.
4. חזק את הברגים כדי לקבע את לוחיות צירי הצג למכלול הצג.
5. התקן את:
 - (a) לוח הצג
 - (b) מסגרת הצג
 - (c) מכלול הצג
 - (d) המקלדת
 - (e) מסגרת המקלדת
 - (f) כרטיס Bluetooth

- (g) הכונן הקשיח
- (h) כיסוי הבסיס
- (i) הסוללה

6. בצע את הפעולות המפורטות בסעיף לאחר העבודה על חלקיו הפנימיים של המחשב.

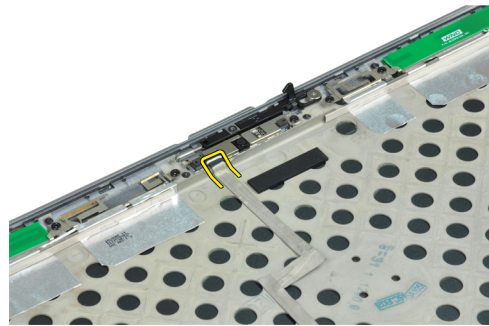
הסרת המצלמה

1. בצע את הפעולות המפורטות בסעיף לפני העבודה על חלקיו הפנימיים של המחשב.

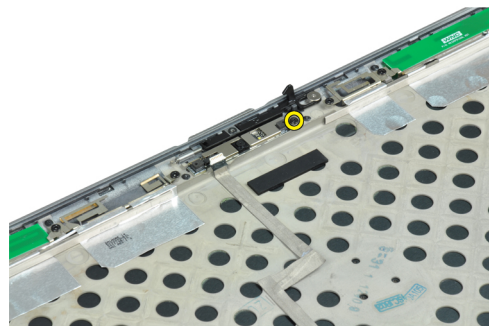
2. הסר את:

- (a) הסוללה
- (b) מכלול הצג
- (c) מסגרת הצג
- (d) לוח הצג

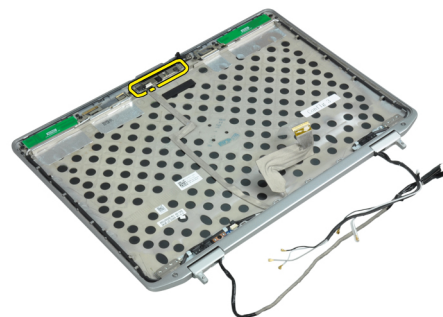
3. נתק את ה-LVDS ואת כבל המצלמה מלוח המערכת.



4. הסר את הבורג המחבר את המצלמה אל מכלול הצג.



5. הסר את המצלמה ממכלול הצג.

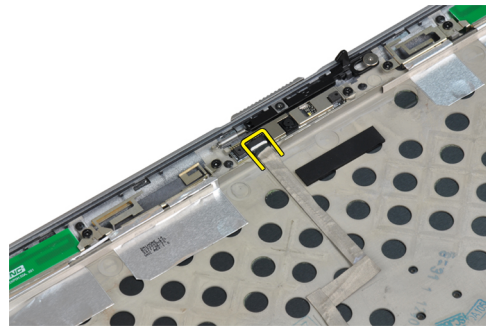


התקנת המצלמה

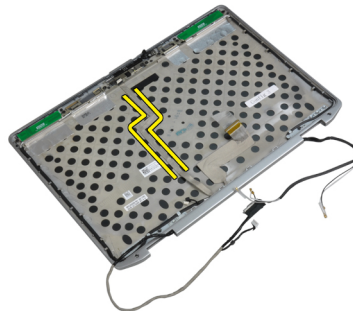
1. התקן את המצלמה בחריץ שלה שבלוח התצוגה.
2. חזק את הבורג כדי להדק את המצלמה אל מכלול הצג.
3. חבר את כבל המצלמה וה-LVDS למצלמה.
4. התקן את:
 - a) לוח הצג
 - b) מסגרת הצג
 - c) מכלול הצג
 - d) הסוללה
5. בצע את הפעולות המפורטות בסעיף לאחר העבודה על חלקיו הפנימיים של המחשב.

וכבל המצלמה LVDS-הסרת ה

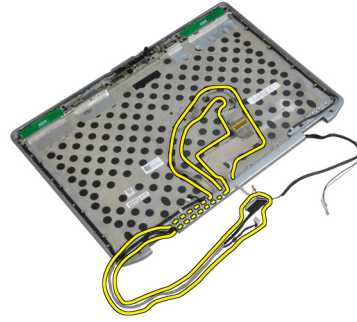
1. בצע את הפעולות המפורטות בסעיף לפני העבודה על חלקיו הפנימיים של המחשב.
2. הסר את:
 - a) הסוללה
 - b) כיסוי הבסיס
 - c) הכונן הקשיח
 - d) כרטיס Bluetooth
 - e) מסגרת המקלדת
 - f) המקלדת
 - g) מכלול הצג
 - h) מסגרת הצג
 - i) לוח הצג
 - j) צירי הצג
3. נתק את ה-LVDS ואת כבל המצלמה מלוח המערכת.



4. קלף את המשטחים הדביקים את כבל המצלמה וה-LVDS למכלול הצג.



5. הסר את ה-LVDS ואת כבל המצלמה ממכלול הצג.



וכבל המצלמה LVDS-התקנת ה

1. נחב את כבל המצלמה וה-LVDS במכלול הצג.

2. הצמד את הסרט הדביק כדי לקבע את הכבל.

3. חבר את כבל ה-LVDS והמצלמה אל המצלמה.

4. התקן את:

(a) צירי הצג

(b) לוח הצג

(c) מסגרת הצג

(d) מכלול הצג

(e) המקלדת

(f) מסגרת המקלדת

(g) כרטיס Bluetooth

(h) הכונן הקשיח

(i) כיסוי הבסיס

(j) הסוללה

5. בצע את הפעולות המפורטות בסעיף לאחר העבודה על חלקיו הפנימיים של המחשב.

הסרת הרמקולים

1. בצע את הפעולות המפורטות בסעיף לפני העבודה על חלקיו הפנימיים של המחשב.

2. הסר את:

(a) הסוללה

(b) כיסוי הבסיס

(c) הכונן הקשיח

(d) מסגרת המקלדת

(e) המקלדת

(f) מכלול הצג

(g) משענת כף היד

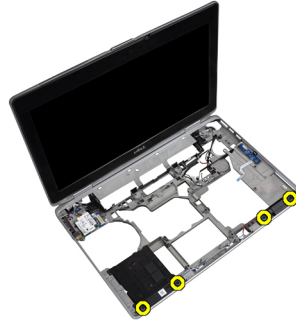
(h) כרטיס המדיה (נמצא בדגמים E6430/ATG E6430 בלבד)

(i) בית קורא כרטיסי ה-ExpressCard

(j) כרטיס Bluetooth

(k) לוח המערכת

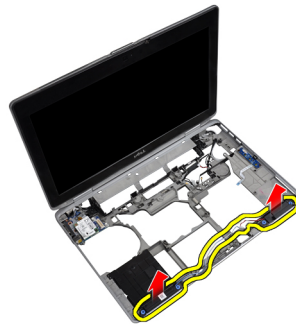
3. הסר את הברגים שמהדקים את הרמקולים למחשב.



4. הסר את כבל הרמקול מתעלת הניתוב.



5. הסר את הרמקולים מהמחשב.



התקנת הרמקולים

1. יישר את הרמקולים במקומם המקורי וחבר את כבלי הרמקולים.
2. חזק את הברגים כדי להדק את הרמקולים למקומם.
3. התקן את:
 - (a) לוח המערכת
 - (b) כרטיס Bluetooth
 - (c) בית קורא כרטיסי ה-ExpressCard
 - (d) כרטיס המדיה (נמצא בדגמים E6430/E6430 ATG בלבד)
 - (e) משענת כף היד
 - (f) מכלול הצג
 - (g) המקלדת
 - (h) מסגרת המקלדת
 - (i) הכונן הקשיח
 - (j) כיסוי הבסיס

(k) הסוללה

4. בצע את הפעולות המפורטות בסעיף לאחר העבודה על חלקיו הפנימיים של המחשב.

3

מידע על יציאת העגינה

יציאת העגינה משמשת עבור חיבור המחשב הנייד לתחנת עגינה (אופציונלית).



1. יציאת עגינה

הגדרת המערכת

הגדרת המערכת מאפשרת לך לנהל את חומרת המערכת שלך ולציין אפשרויות ברמת ה-BIOS. דרך הגדרות המערכת באפשרותך:

- לשנות את הגדרות ה-NVRAM אחרי הוספה או הסרה של חומרה
- להציג את התצורה של חומרת המערכת
- להפעיל או להשבית התקנים משולבים
- להגדיר רמות סף של ביצועים וניהול צריכת חשמל
- לנהל את אבטחת המחשב

Boot Sequence (רצף אתחול)

רצף האתחול מאפשר לך לעקוף את סדר אתחול ההתקנים שנקבע בהגדרת המערכת ולאתחל התקן ספציפי (למשל כונן אופטי או כונן קשיח) בצורה ישירה. במהלך הבדיקה העצמית בהפעלה (POST), כאשר הסמל של Dell מופיע, באפשרותך:

- לגשת אל הגדרת המערכת על-ידי הקשה על <F2>
- להעלות את תפריט האתחול החד-פעמי על-ידי הקשה על <F12>

תפריט האתחול החד פעמי מציג את ההתקנים שבאפשרותך לאתחל, לרבות אפשרות האבחון. אפשרויות תפריט האתחול הן:

- כונן נשלף (אם זמין)
- כונן STXXXX

 הערה:

XXX הוא מספר כונן ה-SATA.

- כונן אופטי
- אבחון

 הערה:

הבחירה באפשרות Diagnostics (אבחון) תוביל להצגת המסך **ePSA diagnostics** (אבחון ePSA).

מסך רצף האתחול מציג גם את האפשרות לגשת אל מסך הגדרת המערכת.

מקשי ניווט


בטבלה הבאה מוצגים מקשי הניווט של הגדרת המערכת.

 הערה:


לגבי מרבית אפשרויות הגדרת המערכת, השינויים שאתה מבצע מתועדים אך לא ייכנסו לתוקף לפני שתפעיל מחדש את המערכת.

טבלה 1. מקשי ניווט

| מקשים | ניווט |
|----------|--|
| חץ למעלה | מעבר לשדה הקודם. |
| חץ למטה | מעבר לשדה הבא. |
| <Enter> | אפשרות לבחור ערך בשדה שנבחר (אם רלוונטי) או לעבור לקישור בשדה. |

| מקשים | ניווט |
|----------|--|
| מקש רווח | הרחבה או כיווץ של רשימה נפתחת, אם רלוונטי. |
| <Tab> | מעבר לאזור המיקוד הבא. |
| | הערה:  עבור הדפדפן עם הגרפיקה הרגילה בלבד. |
| <Esc> | מעבר לדרך הקודם, עד שיוצג המסך הראשי. הקשה על <Esc> במסך הראשי מציגה הודעה שתנחה אותך לשמור את כל השינויים שלא נשמרו ולהפעיל את המערכת מחדש. |
| <F1> | הצגת קובץ העזרה של הגדרת המערכת. |

אפשרויות הגדרת המערכת



הערה:  בהתאם למחשב שלך ולהתקנים שהותקנו בו, ייתכן שחלק מהפריטים הרשומים בסעיף זה לא יופיעו.

טבלה 2. General (כללי)






| אפשרות | תיאור |
|--|---|
| System Information (מידע על המערכת) | בסעיף זה מוצגת רשימה של תכונות חומרה עיקריות של המחשב. |
| | <ul style="list-style-type: none"> System Information (מידע על המערכת) Memory Information (מידע אודות זיכרון) Processor Information (מידע אודות המעבד) Device Information (מידע אודות התקנים) |
| Battery Information (מידע אודות סוללות) | מציג את מצב הטעינה של הסוללה. |
| Boot Sequence (רצף אתחול) | אפשרות לשנות את הסדר שבו מנסה המחשב לחפש מערכת הפעלה. כל האפשרויות הבאות נבחרות. |
| | <ul style="list-style-type: none"> Diskette Drive (כונן תקליטונים) Internal HDD (כונן קשיח פנימי) USB Storage Device (התקן אחסון USB) CD/DVD/CD-RW Drive (כונן CD/DVD/CD-RW) Onboard NIC (כרטיס רשת משולב) |
| | ניתן גם לבחור באפשרות Boot List (רשימת אתחול). האפשרויות הן: |
| | <ul style="list-style-type: none"> Legacy (מדור קודם) (הגדרת ברירת המחדל) UEFI |
| Date/Time (תאריך/שעה) | מאפשר להגדיר את התאריך והשעה. |


טבלה 3. System Configuration (תצורת מערכת)

| אפשרות | תיאור |
|---------------------------------------|--|
| Integrated NIC (בקר רשת משולב) | אפשרות לקבוע את התצורה של בקר רשת מוכלל. האפשרויות הן: |

| תיאור | אפשרות |
|--|--------------------------------------|
| <ul style="list-style-type: none"> • Disabled (מושבת) • Enabled (מופעל) • Enabled w/PXE (w/PXE) מופעל) (הגדרת ברירת המחדל) | Parallel Port (יציאה מקבילית) |
| <p>מאפשר להגדיר ולקבוע את אופן הפעולה של היציאה המקבילית בתחנת העגינה. ניתן להגדיר את היציאה המקבילית כך:</p> | |
| <ul style="list-style-type: none"> • Disabled (מושבת) • AT • PS2 • ECP | |
| <p>מזהה וקובע את הגדרות היציאה הטורית. ההגדרות הזמינות ליציאה טורית:</p> | Serial Port (יציאה טורית) |
| <ul style="list-style-type: none"> • Disabled (מושבת) • COM1 (הגדרת ברירת המחדל) • COM2 • COM3 • COM4 | |
| <p>הערה:  למערכת ההפעלה יש אפשרות להקצות משאבים גם אם ההגדרה מושבתת.</p> | |
| <p>אפשרות לקבוע את התצורה של בקר הכונן הקשיח SATA הפנימי. האפשרויות הן:</p> | SATA Operation (פעולה SATA) |
| <ul style="list-style-type: none"> • Disabled (מושבת) • ATA • AHCI • RAID On (RAID מופעל) (ברירת המחדל) | |
| <p>הערה:  SATA מוגדר לתמיכה במצב RAID.</p> | |
| <p>אפשרות לקבוע את התצורה של כונני SATA במערכת. האפשרויות הן:</p> | כוננים |
| <ul style="list-style-type: none"> • SATA-0 • SATA-1 • SATA-4 • SATA-5 | |
| <p>הגדרת ברירת מחדל: All drives are enabled (כל הכוננים מופעלים).</p> | |
| <p>שדה זה קובע אם יתקבל דיווח על שגיאות כונן קשיח בכוננים הקשיחים המשולבים במהלך הפעלת המערכת. טכנולוגיה זו מהווה חלק ממפרט SMART (Self)</p> | SMART Reporting (דיווח SMART) |

| תיאור | אפשרות |
|--|---|
| <p>Monitoring Analysis and Reporting Technology - טכנולוגיית בקרה ודיווח של ניטור עצמי).</p> | |
| <ul style="list-style-type: none"> • Enable SMART Reporting (הפעל דיווח SMART) - כבירת מחדל אפשרות זו מושבתת. | USB Configuration (תצורת USB) |
| <p>אפשרות להגדיר את תצורת USB. האפשרויות הן:</p> | |
| <ul style="list-style-type: none"> • Enable Boot Support (הפעל תמיכה באתחול) | |
| <ul style="list-style-type: none"> • Enable External USB Port (הפעל יציאת USB היצונית) | |
| <p>הגדרת ברירת המחדל: שתי האפשרויות מופעלות.</p> | |
| <p>אפשרות להגדיר את תפקוד התכונה USB PowerShare. האפשרות מושבתת כבירת מחדל.</p> | USB PowerShare |
| <ul style="list-style-type: none"> • הפעל USB PowerShare | |
| <p>אפשרות לבחור את מצב הפעולה של תכונת תאורת המקלדת. האפשרויות הן:</p> | תאורת מקלדת |
| <ul style="list-style-type: none"> • Disabled (מושבת, הגדרת ברירת המחדל) • Level is 25% (הרמה היא 25%) • Level is 50% (הרמה היא 50%) • Level is 75% (הרמה היא 75%) • Level is 100% (הרמה היא 100%) | |
| <p>אפשרות להגדיר מצב המכבה את כל התאורות והצלילים שמפיקה המערכת. האפשרות מושבתת כבירת מחדל.</p> | בקרת מצב סתר |
| <ul style="list-style-type: none"> • Enable Stealth Mode (הפעל מצב סתר) | |
| <p>אפשרות להפעיל או להשבית את ההתקנים השונים המשובצים בלוח המערכת. האפשרויות הן:</p> | Miscellaneous Devices (התקנים שונים) |
| <ul style="list-style-type: none"> • Enable Internal Modem (הפעל מודם פנימי) | |
| <ul style="list-style-type: none"> • Enable Microphone (הפעל מיקרופון) | |
| <ul style="list-style-type: none"> • Enable eSATA Ports (הפעל יציאות eSATA) | |
| <ul style="list-style-type: none"> • Enable Hard Drive Free Fall Protection (הפעל הגנת נפילה של הכונן הקשיח) | |
| <ul style="list-style-type: none"> • Enable Module Bay (הפעל מפרץ מדיה) | |
| <ul style="list-style-type: none"> • Enable ExpressCard (הפעל ExpressCard) | |
| <ul style="list-style-type: none"> • Enable Camera (הפעל מצלמה) | |
| <ul style="list-style-type: none"> • Enable Media Card (הפעל כרטיס מדיה) | |
| <ul style="list-style-type: none"> • Disable Media Card (השבת כרטיס מדיה) | |
| <p>הגדרת ברירת המחדל: כל ההתקנים מופעלים</p> | |

| אפשרות | תיאור |
|---|---|
| LCD Brightness (בהירות LCD) Optimus | אפשרות להגדיר את בהירות המסך כאשר חיישן תאורת הסביבה כבוי. אפשרות להפעיל או להשבית את טכנולוגיית NVIDIA Optimus. <ul style="list-style-type: none"> • Enable Optimus (הפעל את Optimus) – הגדרת ברירת המחדל. |
| טבלה 5. Security (אבטחה) | |
| אפשרות | תיאור |
| Intel TXT (LT-SX) Configuration (תצורת Intel TXT (LT-SX)) Admin Password (סיסמת מנהל מערכת) | כברירת מחדל אפשרות זו מושבתת. אפשרות להגדיר, לשנות או למחוק את סיסמת מנהל המערכת. |
| |  הערה: יש להגדיר את סיסמת מנהל המערכת לפני הגדרת סיסמת המערכת או הכונן הקשיח. |
| |  הערה: שינויי סיסמה מוצלחים נכנסים לתוקף באופן מיידי. |
| |  הערה: מחיקת סיסמת המנהל מוחקת אוטומטית את סיסמת המערכת ואת סיסמת הכונן הקשיח. |
| |  הערה: שינויי סיסמה מוצלחים נכנסים לתוקף באופן מיידי. הגדרת ברירת המחדל: Not set (לא מוגדר) |
| System Password (סיסמת מערכת) | אפשרות להגדיר, לשנות או למחוק את סיסמת המערכת. |
| |  הערה: שינויי סיסמה מוצלחים נכנסים לתוקף באופן מיידי. הגדרת ברירת המחדל: Not set (לא מוגדר) |
| Internal HDD-0 Password (סיסמת כונן קשיח פנימי 0) | אפשרות להגדיר, לשנות או למחוק את סיסמת מנהל הרשת. הגדרת ברירת המחדל: Not set (לא מוגדר) |
| Strong Password (סיסמה חזקה) | יכולת לאכוף את האפשרות להגדיר תמיד סיסמאות חזקות. הגדרת ברירת המחדל: האפשרות Enable Strong Password (הפעל סיסמה חזקה) אינה נבחרת. |
| Password Configuration (תצורת סיסמה) | באפשרותך להגדיר את אורך סיסמתך. מינימום = 4, מקסימום = 32 |
| Password Bypass (עקיפת סיסמה) | אפשרות להפעיל או להשבית את ההרשאה לעקוף את סיסמת המערכת וסיסמת הכונן הקשיח הפנימי, כאשר הן מוגדרות. האפשרויות הן: <ul style="list-style-type: none"> • Disabled (מושבת, הגדרת ברירת המחדל) • Reboot bypass (עקיפת הפעלה מחדש) |
| Password Change (שינוי סיסמה) | אפשרות להפעיל או להשבית הרשאה לסיסמאות המערכת והכונן הקשיח, כאשר סיסמת מנהל מערכת מוגדרת. הגדרת ברירת המחדל: האפשרות Allow Non-Admin Password Changes (אפשר שינויי סיסמה שאינם של מנהל מערכת) אינה נבחרת. |
| Non-Admin Setup Changes (שינויי הגדרה שאינם של מנהל מערכת) | אפשרות לקבוע אם מותר לבצע שינויים באפשרות ההגדרה כאשר מגדירים סיסמת מנהל רשת. האפשרות מושבתת. |

| אפשרות | תיאור |
|--|---|
| | <ul style="list-style-type: none"> אפשרות ביצוע שינויים במתג האלחוטי |
| TPM Security (אבטחה TPM) | אפשרות להפעיל את ה-TPM (Trusted Platform Module) במהלך POST. הגדרת ברירת המחדל: האפשרות מושבתת. |
| CPU XD Support (תמיכה ב-CPU XD) | אפשרות להפעיל את מצב Execute Disable של המעבד. הגדרת ברירת המחדל: Enable CPU XD Support (הפעל תמיכת CPU XD) |
| Computrace | אפשרות להפעיל או להשבית את תוכנת Computrace האופציונלית. האפשרויות הן: <ul style="list-style-type: none"> Deactivate (בטל הפעלה, הגדרת ברירת המחדל) Disable (השבחה) Activate (הפעל) |
| | הערה:  האפשרויות הפעל והשבחה, יפעילו או ישביתו את התכונה באופן קבוע ולא ניתן יהיה לבצע כל שינוי נוסף |
| CPU XD Support (תמיכה ב-CPU XD) | אפשרות להפעיל את מצב Execute Disable של המעבד. הגדרת ברירת המחדל: Enable CPU XD Support (הפעל תמיכת CPU XD) |
| OROM Keyboard Access (גישה למקלדת OROM) | אפשרות להגדיר גישה כדי להיכנס למסכי תצורת ה-ROM האופציונלי באמצעות מקשי קיצור במהלך התיחול. האפשרויות הן: <ul style="list-style-type: none"> Enable (הפעל) (ברירת המחדל) One Time Enable (הפעל פעם אחת) Disable (השבחה) |
| Admin Setup Lockout (נעילת הגדרה של מנהל מערכת) | אפשרות למנוע ממשתמשים להיכנס להגדרות המערכת כאשר מוגדרת סיסמת מנהל מערכת. הגדרת ברירת המחדל: Disabled (מושבת) |
| טבלה 6. Performance (ביצועים) | |

| אפשרות | תיאור |
|---|---|
| Multi Core Support (תמיכה בליבות מרובות) | שדה זה מציין אם התהליך יכלול הפעלה של ליבה אחת או של כל הליבות. ביצועים של יישומים מסוימים ישתפרו בעזרת הליבות הנוספות. האפשרות מופעלת כברירת מחדל. מאפשרת להפעיל או להשבית תמיכה בליבות מרובות עבור המעבד. האפשרויות הן: <ul style="list-style-type: none"> All (הכל, הגדרת ברירת המחדל) 1 2 |
| Intel SpeedStep | אפשרות להפעיל או להשבית את התכונה Intel SpeedStep. הגדרת ברירת המחדל: Enable Intel SpeedStep (הפעל את Intel SpeedStep) |
| C States Control (בקרת מצבי C) | אפשרות להפעיל או להשבית את מצבי השינה הנוספים של המעבד. הגדרת ברירת המחדל: האפשרויות C6, C3, C states , Enhanced C-states ו- C7 מופעלות. |

| אפשרות | תיאור |
|--|--|
| Intel TurboBoost | אפשרות להפעיל או להשבית את מצב Intel TurboBoost של המעבד. הגדרת ברירת המחדל: Enable Intel TurboBoost (הפעל את Intel TurboBoost) |
| Hyper-Thread Control (בקרת Hyper-Thread) | אפשרות להפעיל או להשבית את התכונה HyperThreading של המעבד. הגדרת ברירת המחדל: Enabled (מופעל) |
| טבלה 7. Power Management (ניהול צריכת חשמל) | |
| אפשרות | תיאור |
| AC Behavior (התנהגות זרם חילופין) | אפשרות הפעלה אוטומטית של המחשב כאשר מחברים את מתאם ז"ח. אפשרות זו מושבתת. <ul style="list-style-type: none"> • התעוררות בז"ח |
| Auto On Time (שעת הפעלה אוטומטית) | אפשרות לקבוע זמן שבו המחשב יופעל אוטומטית. האפשרויות הן: <ul style="list-style-type: none"> • Disabled (מושבת, הגדרת ברירת המחדל) • Every Day (בכל יום) • Weekdays (בימי השבוע) |
| USB Wake Support (תמיכה בהתעוררות USB) | אפשרות להתקני USB להוציא את המחשב ממצב המתנה. האפשרות מושבתת <ul style="list-style-type: none"> • הפעלת תמיכה בהתעוררות USB |
| Wireless Radio Control (בקרת רדיו אלחוטי) | אפשרות שליטה בתקשורת אלחוטית WLAN ו-WWAN. האפשרויות הן: <ul style="list-style-type: none"> • Control WLAN radio (שליטה בתקשורת אלחוטית WLAN) • Control WWAN radio (שליטה בתקשורת אלחוטית WWAN) הגדרת ברירת המחדל: שתי האפשרויות מושבתות. |
| Wake on LAN/WLAN (התעוררות מ-LAN/WLAN) | אפשרות זו קובעת את יכולת המחשב לחזור לפעולה אחרי מצב של חוסר פעולה, כאשר מועבר אליו אות LAN מיוחד. התעוררות ממצב המתנה לא מושפעת מהגדרה זו ויש להפעילה במערכת ההפעלה. תכונה זו פועלת רק כאשר המחשב מחובר לספק זרם AC. <ul style="list-style-type: none"> • מושבתת – לא ניתן להדליק את המערכת באמצעות אותות LAN מיוחדים, בעת קבלת אות התעוררות מרשת ה-LAN או מרשת ה-LAN האלחוטית (הגדרת ברירת המחדל) • LAN Only (LAN בלבד) - המערכת תופעל באמצעות אותות LAN מיוחדים. • WLAN Only (WLAN בלבד) • LAN או WLAN |
| Block Sleep (חסימת שינה) | אפשרות לחסום את המחשב מכניסה למצב שינה. האפשרות מושבתת כברירת מחדל. <ul style="list-style-type: none"> • Block Sleep (S3) (חסימת שינה) |
| Primary Battery Configuration (תצורת סוללה עיקרית) | אפשרות להגדיר את אופן השימוש בטעינת הסוללה כאשר המחשב מחובר לז"ח. האפשרויות הן: <ul style="list-style-type: none"> • Standard Charge (טעינה רגילה) • Express Charge (טעינה מהירה) • Predominantly AC use (שימוש בעיקר בז"ח) • Auto Charge (טעינה אוטומטית) (הגדרת ברירת המחדל) |

| אפשרות | תיאור |
|---|--|
| | <ul style="list-style-type: none"> • Custom Charge (טעינה מותאמת) – ניתן להגדיר את האחוז לשיעור הטעינה ההכרחית של הסוללה. |
| Battery Slice Configuration (תצורת סוללה משנית) | <p>אפשרות להגדיר את אופן טעינת הסוללה. האפשרויות הן:</p> <ul style="list-style-type: none"> • Standard Charge (טעינה רגילה) • Express Charge (טעינה מהירה) (הגדרת ברירת המחדל) |
| טבלה 8. POST Behavior (התנהגות POST) | |
| אפשרות | תיאור |
| Adapter Warnings (אזהרות מתאם) | <p>אפשרות להפעיל את הודעת האזהרה של המתאם, כאשר משתמשים במתאמי חשמל מסוימים. האפשרות מופעלת כברירת מחדל.</p> <ul style="list-style-type: none"> • Enable Adapter Warnings (הפעל אזהרות מתאם) |
| Mouse/Touchpad (עכבר/משטח מגע) | <p>אפשרות להגדיר את אופן הטיפול של המחשב ובמשטח המגע. האפשרויות הן:</p> <ul style="list-style-type: none"> • Serial Mouse (עכבר טורי) • PS2 Mouse (עכבר PS2) • Touchpad/PS-2 Mouse (עכבר PS-2/משטח מגע) (הגדרת ברירת המחדל) |
| Numlock Enable (הפעל Numlock) | <p>מציינת אם ניתן להפעיל את פונקציית NumLock בעת תיחול המחשב. אפשרות זו מאפשרת כברירת מחדל.</p> <ul style="list-style-type: none"> • Enable Numlock (הפעל את Numlock) |
| Fn Key Emulation (הדמיית מקש Fn) | <p>אפשרות להתאים את תכונת מקש <Scroll Lock> של מקלדת מסוג PS-2 לתכונת מקש <Fn> שבמקלדת מובנית. אפשרות זו מופעלת כברירת מחדל.</p> <ul style="list-style-type: none"> • Enable Fn Key Emulation (הפעל הדמיית מקש Fn) |
| Keyboard Errors (שגיאות מקלדת) | <p>מציין אם יימסר דיווח על שגיאות הקשורות למקלדת בעת האתחול. כברירת מחדל אפשרות זו מופעלת.</p> <ul style="list-style-type: none"> • Enable Keyboard Error Detection (הפעל זיהוי שגיאות מקלדת) |
| POST Hotkeys (מקשי קיצור של POST) | <p>מציין אם מסך ההתחברות יציג הודעה עם רצף ההקשות שנדרש כדי להיכנס אל תפריט אפשרויות האתחול של BIOS.</p> <ul style="list-style-type: none"> • Enable F12 Boot Option menu (הפעל תפריט אפשרויות אתחול F12) - כברירת מחדל אפשרות זו מופעלת. |
| Fastboot (אתחול מהיר) | <p>אפשרות להאיץ את תהליכי התיחול. האפשרויות הן:</p> <ul style="list-style-type: none"> • Minimal (מינימלי) • Thorough (מקיפה) (הגדרת ברירת המחדל) • Auto (אוטומטי) |
| טבלה 9. Virtualization Support (תמיכה בוירטואליזציה) | |
| אפשרות | תיאור |
| Virtualization (וירטואליזציה) | <p>אפשרות זו קובעת אם צג מחשב וירטואלי (VMM) יכול להשתמש ביכולות חומרה נוספות המסופקות על-ידי טכנולוגיית הוירטואליזציה של Intel.</p> |

| אפשרות | תיאור |
|---|--|
| | <ul style="list-style-type: none"> • Enable Intel Virtualization Technology (הפעל טכנולוגיית וירטואליזציה של Intel) - הגדרת ברירת המחדל. |
| VT for Direct I/O (וירטואליזציה עבור קלט/פלט ישיר) | <p>מגדירה אם Virtual Machine Monitor (VMM) ינצל את יכולות החומרה הנוספות המסופקות על-ידי טכנולוגיית Intel Virtualization עבור קלט/פלט ישיר.</p> <ul style="list-style-type: none"> • Enable Intel Virtualization Technology for Direct I/O (הפעל את טכנולוגיית הווירטואליזציה של Intel עבור קלט/פלט ישיר) - הגדרת ברירת המחדל. |
| טבלה 10. אלחוט | |

| אפשרות | תיאור |
|--|---|
| Wireless Switch (מתג אלחוט) | <p>אפשרות לקבוע באילו התקנים אלחוטיים ניתן לשלוט באמצעות המתג האלחוטי. האפשרויות הן:</p> <ul style="list-style-type: none"> • WWAN • Bluetooth • ה-WLAN <p>כל האפשרויות מופעלות כברירת מחדל.</p> |
| Wireless Device Enable (הפעל התקנים אלחוטיים) | <p>אפשרות להפעיל את ההתקנים האלחוטיים. האפשרויות הן:</p> <ul style="list-style-type: none"> • WWAN • Bluetooth • ה-WLAN <p>כל האפשרויות מופעלות כברירת מחדל.</p> |
| טבלה 11. Maintenance (תחזוקה) | |

| אפשרות | תיאור |
|---|--|
| Service Tag (תג שירות) | הצגת תג השירות של המחשב. |
| Asset Tag (תג נכס) | מאפשר לך ליצור תג נכס מערכת, אם עדיין לא הוגדר תג נכס. אפשרות זו לא מוגדרת כברירת מחדל. |
| טבלה 12. System Logs (יומני מערכת) | |
| אפשרות | תיאור |
| BIOS Events (אירועי BIOS) | <p>מציגה את יומן האירועים של המערכת ומאפשרת לך לנקות את היומן.</p> <ul style="list-style-type: none"> • Clear Log (ניקוי היומן) |

BIOS-עדכון ה

מומלץ לעדכן את ה-BIOS (הגדרת המערכת) בעת החלפת לוח המערכת או אם קיים עדכון זמין. במקרה של מחשבי מחברת, ודא שסוללת המחשב טעונה במלואה ומחוברת לשקע החשמל

1. הפעל מחדש את המחשב.
2. עבור אל support.dell.com/support/downloads.
3. אם תג השירות או קוד השירות המהיר של המחשב נמצאים ברשותך:

 **הערה:**

במחשבים שולחניים תווית תג השירות זמינה בחלקו הקדמי של המחשב.

הערה:

במחשבי מחברת תווית תג השירות זמינה בחלקו התחתון של המחשב.

- a) הזן את תג השירות או את קוד השירות המהיר ולחץ על שלח.
 - b) לחץ על Submit (שלח) והמשך לשלב 5.
4. אם לא שמרת את תג השירות או קוד השירות המהיר של המחשב שלך, בחר אחת מהאפשרויות הבאות:
- a) Automatically detect my Service Tag for me (זהה עבורי אוטומטית את תג השירות שלי)
 - b) Choose from My Products and Services List (בחר מרשימת המוצרים והשירותים שלי)
 - c) Choose from a list of all Dell products (בחר מרשימה של כל מוצרי Dell)
5. במסך היישומים והכוננים, תחת הרשימה הנפתחת מערכת הפעלה, בחר BIOS.
6. זהה את קובץ ה-BIOS העדכני ביותר ולחץ על Download File (הורד קובץ).
7. בחר את שיטת ההורדה המועדפת בחלון Please select your download method below (בחר בשיטת ההורדה הרצויה); לחץ על Download Now (הורד כעת).
- החלון File Download (הורדת קובץ) מופיע.
8. לחץ על Save (שמור) כדי לשמור את הקובץ במחשב.
9. לחץ על Run (הפעל) כדי להתקין את הגדרות ה-BIOS המעודכנות במחשב שלך. בצע את ההוראות המופיעות על המסך.

סימטת המערכת וההגדרה

באפשרותך ליצור סימטת מערכת וסימטת הגדרה כדי לאבטח את המחשב.

| סוג הסימטה | תיאור |
|-------------|---|
| סימטת מערכת | סימטה שעליך להזין כדי להתחבר למערכת. |
| סימטת הגדרה | סימטה שעליך להזין כדי לגשת אל הגדרות ה-BIOS של המחשב ולשנות אותן. |

התראה:

תכונות הסימטה מספקות רמה בסיסית של אבטחה לנתונים שבמחשב.

התראה:

כל אחד יכול לגשת לנתונים המאוחסנים במחשב כאשר המחשב אינו נעול ונמצא ללא השגחה.

הערה:

המחשב מגיע כאשר תכונת סימטת המערכת וההגדרה מושבתת.

הקצאת סימטת מערכת וסימטת הגדרה

באפשרותך להקצות סימטת מערכת ו/או סימטת הגדרה חדשות או לשנות סימטת מערכת ו/או סימטת הגדרה קיימות רק כאשר מצב הסימטה הוא לא נעול. אם מצב הסימטה הוא נעול, אינך יכול לשנות את סימטת המערכת.

הערה:

אם מגשר הסימטה מושבתת, סימטת המערכת וסימטת ההגדרה הקיימות נמחקות ואינך צריך לציין את סימטת המערכת כדי להתחבר למחשב.

כדי להיכנס להגדרת מערכת הקש על <F2> מיד לאחר הפעלה או אתחול.

1. במסך System BIOS (מערכת BIOS) או System Setup (הגדרת מערכת), בחר System Security (אבטחת מערכת) ואז הקש <Enter>. המסך System Security (אבטחת מערכת) יופיע.
2. במסך System Security (אבטחת מערכת), ודא שמצב הסימטה אינו נעול.
3. בחר סימטת מערכת, הזן את סימטת המערכת שלך והקש <Enter> או <Tab>. היעזר בהנחיות הבאות כדי להקצות את סימטת המערכת:

- סיסמה יכולה להכיל 32 תווים לכל היותר.
- סיסמה יכולה להכיל את הספרות 0 עד 9.
- יש להשתמש רק באותיות קטנות. אותיות רישיות אסורות.
- ניתן להשתמש אך ורק בתווים המיוחדים הבאים: רווח, ("), (+), (,), (-), (.), (/), (:), (]), (v), (l), (').

כשתקבל הנחיה לכך, הזן מחדש את סיסמת המערכת.

4. הקלד את סיסמת המערכת שהזנת קודם לכן ולחץ על **אישור**.
 5. בחר **סיסמת הגדרה**, הקלד את סיסמת המערכת שלך והקש <Enter> או <Tab>. תופיע הודעה שתנחה אותך להקליד מחדש את סיסמת ההגדרה.
 6. הקלד את סיסמת ההגדרה שהזנת קודם לכן ולחץ על **אישור**.
 7. הקש <Esc> ותופיע הודעה שתנחה אותך לשמור את השינויים.
 8. הקש <Y> כדי לשמור את השינויים.
- המחשב יאותחל מחדש.

מחיקה או שינוי של סיסמת מערכת ו/או סיסמת הגדרה קיימת

ודא שנעילת **Password Status** (מצב הסיסמה) מבוטלת (בהגדרת המערכת) לפני שתנסה למחוק או לשנות את סיסמת המערכת ו/או סיסמת ההגדרה. לא ניתן למחוק או לשנות סיסמת מערכת או סיסמת הגדרה קיימות כאשר **מצב הסיסמה** נעול. כדי להיכנס להגדרת המערכת הקש על <F2> מיד לאחר הפעלה או אתחול.

1. במסך **System BIOS** (מערכת BIOS) או **System Setup** (הגדרת מערכת), בחר **System Security** (אבטחת מערכת) ולאחר מכן הקש <Enter>.
- המסך **System Security** (אבטחת מערכת) יוצג.
2. במסך **System Security** (אבטחת מערכת), ודא ש**מצב הסיסמה אינו נעול**.
3. בחר **System Password** (סיסמת מערכת), שנה או מחק את סיסמת המערכת הקיימת והקש <Enter> או <Tab>.
4. בחר **Setup Password** (סיסמת הגדרה), שנה או מחק את סיסמת ההגדרה הקיימת והקש <Enter> או <Tab>.

הערה:

- אם שינית את סיסמת המערכת ו/או סיסמת ההגדרה, הזן מחדש את הסיסמה החדשה כאשר תונחה לעשות זאת. אם מחקת את סיסמת המערכת ו/או סיסמת ההגדרה, אשר את המחיקה כשתופיע ההנחיה.
5. הקש <Esc> ותופיע הודעה שתנחה אותך לשמור את השינויים.
 6. הקש <Y> כדי לשמור את השינויים ולצאת מהגדרת המערכת.
- המחשב יאותחל מחדש.

אבחון

את נתקלת בבעיה במחשב, הפעל את תוכנית האבחון ePSA לפני שתפנה אל Dell לקבלת עזרה טכנית. המטרה של הפעלת תוכנית האבחון היא לברוק את חומרת המחשב ללא צורך בצירוד נוסף ומבלי להסתכן באובדן נתונים. אם אינך מצליח לתקן את הבעיה בעצמך, צוות השירות והתמיכה יוכל להשתמש בתוצאות האבחון כדי לסייע לך בפתרונה.

(ePSA) הערכת מערכת משופרת לפני אתחול

תוכנית האבחון ePSA (המוכרת גם בשם 'אבחון מערכת') מבצעת בדיקה מקיפה של החומרה. ePSA מוטבעת ב-BIOS ומופעלת על-ידי ה-BIOS ומתווכה. תוכנית אבחון המערכת המוטבעת מציעה סדרת אפשרויות עבור קבוצות התקנים או התקנים ספציפיים, אשר מאפשרת לך:

- להפעיל בדיקות אוטומטית או במצב אינטראקטיבי
- לחזור על בדיקות
- להציג או לשמור תוצאות בדיקות
- להפעיל בדיקות מקיפות כדי לשלב אפשרויות בדיקה נוספות שיספקו מידע נוסף אודות ההתקנים שכשלו
- להציג הודעות מצב שמדווחות אם בדיקות הושלמו בהצלחה
- להציג הודעות שגיאה שמדווחות על בעיות שזוהו במהלך הבריקה

התראה:

להשתמש בתוכנית האבחון של המערכת כדי לברוק את המחשב שלך בלבד. השימוש בתוכנית זו עם מחשבים אחרים עשוי להציג תוצאות לא תקפות או הודעות שגיאה.

הערה:

בדיקות מסוימות של התקנים ספציפיים מחייבות אינטראקציה עם המשתמש. הקפד תמיד להימצא בקרבת מסוף המחשב כאשר מבוצעות בדיקות אבחון.

1. הפעל את המחשב.
2. במהלך אתחול המחשב, הקש על <F12> כשמופיע הסמל של Dell.
3. במסך של תפריט האתחול בחר באפשרות **Diagnostics (אבחון)**. מוצג החלון **Enhanced Pre-boot System Assessment** (הערכת מערכת משופרת לפני אתחול), ובו רשימת כל ההתקנים שזוהו במחשב. האבחון יתחיל להפעיל את הבריקות על כל ההתקנים שזוהו.
4. אם ברצונך להפעיל בדיקת אבחון בהתקן ספציפי, הקש <Esc> ולחץ על **Yes (כן)** כדי לעצור את בדיקת האבחון.
5. בחר את ההתקן בחלונית השמאלית ולחץ על **Run Tests (הפעל בדיקות)**.
6. אם קיימות בעיות, קודי השגיאה מוצגים. רשום לפניך את קוד השגיאה ופנה אל Dell.





6

פתרון בעיות במחשב

באפשרותך לפתור בעיות במחשב כאשר הוא פועל בעזרת מחוונים דוגמת Beep Codes, Diagnostic Lights והודעות שגיאה.

נוריות מצב התקנים

טבלה 13. נוריות מצב התקנים

| | |
|---|---|
|  | מאירה בעת הפעלת המחשב ומהבהבת כשהמחשב נמצא במצב ניהול צריכת חשמל. |
|  | מאירה כשהמחשב קורא או כותב נתונים. |
|  | מאירה או מהבהבת כדי לציין את מצב הטעינה של הסוללה. |
|  | מאירה כשעבודה ברשת אלוטית מופעלת. |

הדפאו"רים של מצב ההתקן ממוקמים בדרך כלל בחלקה העליון של המקלדת או בצדה השמאלי. הם משמשים להצגת מצב האחסון, הסוללה וכן הקישוריות ומצב הפעילות של ההתקנים האלוטיים. מעבר לכך הם עשויים להועיל ככלי אבחון במקרה של תקלה במערכת. הטבלה הבאה מציגה את משמעות קודי הדפאו"ר במצבי שגיאה שונים.

טבלה 14. נוריות דפאו"ר

| דפאו"ר אחסון | נורית הפעלה | נורית אלחוט | תיאור התקלה |
|--------------|-------------|-------------|--|
| מהבהבת | קבועה | קבועה | ייתכן שאירע כשל במעבד. |
| קבועה | מהבהבת | קבועה | מודולי הזיכרון אותרו, אך אירעה שגיאה. |
| מהבהבת | מהבהבת | מהבהבת | אירע כשל בלוח המערכת. |
| מהבהבת | מהבהבת | קבועה | ייתכן שאירעה תקלה בכרטיס הגרפי/הווידיאו. |
| מהבהבת | מהבהבת | כבויה | אירעה תקלת מערכת במהלך אתחול הכונן הקשיח או תקלת מערכת במהלך אתחול ה-ROM האופציונלי. |
| מהבהבת | כבויה | מהבהבת | בקר ה-USB נתקל בבעיה במהלך האתחול. |
| קבועה | מהבהבת | מהבהבת | לא הותקנו/אותרו מודולים של זיכרון. |
| מהבהבת | קבועה | מהבהבת | אירעה בעיה במהלך אתחול הצג. |
| כבויה | מהבהבת | מהבהבת | המודם מונע מהמערכת להשלים בדיקת POST |
| כבויה | מהבהבת | כבויה | אתחול הזיכרון נכשל או שהזיכרון אינו נתמך. |

נוריות מצב סוללה

אם המחשב מחובר לשקע חשמל, נורית הסוללה פועלת באופן הבא:

למחשב הנייד מחובר מתאם זרם חילופין שאינו מאושר או אינו נתמך, שאינו מוצרת Dell.

**הבהוב לסירוגין של
נורית כתומה ונורית
לבנה**

כשל סוללה זמני כאשר מתאם זרם חילופין מחובר.

**הבהוב לסירוגין של
נורית כתומה עם נורית
לבנה קבועה**

כשל סוללה קריטי כאשר מתאם זרם חילופין מחובר.

**נורית כתומה מהבהבת
כל הזמן**

הסוללה במצב טעינה מלאה כאשר יש חיבור למתאם זרם חילופין.

נורית כבויה

הסוללה במצב טעינה כאשר יש חיבור למתאם זרם חילופין.

נורית לבנה דולקת

מפרט טכני

הערה: 

ההצעות עשויות להשתנות בהתאם לאזור. המפרטים הבאים הם רק אלה שהחוק דורש שיישלחו יחד עם המחשב. לקבלת מידע נוסף על תצורת המחשב, לחץ על **Start (התחל)** → **Help and Support (עזרה ותמיכה)** ובחר באפשרות להצגת מידע אודות המחשב שלך.

טבלה 15. System Information (מידע על המערכת)

| תכונה | מפרט |
|-----------------|---|
| ערכת שבבים | ערכת השבבים של סדרה (Intel QM77) Mobile Intel 7 |
| רוחב אפיק DRAM | 64 סיביות |
| Flash EPROM | 64 MB ,SPI 32 MB |
| ערוץ PCIe Gen1 | MHz 100 |
| תדר אפיק חיצוני | DMI (5GT/s) |

טבלה 16. מעבד

| תכונה | מפרט |
|----------|--|
| סוגים | <ul style="list-style-type: none"> • Intel Core סדרת i3 • Intel Core סדרת i5 • Intel Core סדרת i7 |
| מטמון L3 | עד 8 מגה-בתים |

טבלה 17. זיכרון

| תכונה | מפרט |
|----------------|------------------------|
| מחבר זיכרון | שני חריצי SODIMM |
| קיבולת זיכרון | 4 GB או 2 GB ,GB 1 |
| סוג זיכרון | DDR3 SDRAM (1600 מה"צ) |
| מינימום זיכרון | GB 2 |
| מקסימום זיכרון | GB 16 |

טבלה 18. Audio (שמע)

| תכונה | מפרט |
|-------|--|
| סוג | שמע ארבעה-ערוצי באיכות high-definition |
| בקר | IDT92HD93 |

| מכונה | מפרט |
|------------------|--|
| המרת סטריאו | 24 סיביות (אנלוגי לדיגיטלי ודיגיטלי לאנלוגי) |
| ממשק: | |
| פנימי | שמע באיכות גבוהה |
| חיצוני | מחבר כניסת מיקרופון/אוזניות סטריאו/רמקולים חיצוניים סטריאופוניים |
| רמקולים | שניים |
| מגבר רמקול פנימי | 1 W (RMS) לערוץ |
| בקרי עוצמת קול | מקשי פונקציות במקלדת, תפריטי תוכניות |

טבלה 19. מסך

| מכונה | מפרט |
|-------|--|
| סוג | משולב בלוח המערכת |
| בקר | <ul style="list-style-type: none"> גרפיקת Intel HD כרטיס גרפי נפרד של NVidia |

טבלה 20. תקשורת

| מכונה | מפרט |
|----------|--|
| מתאם רשת | 10/100/1000 Mb/s של (RJ-45) Ethernet |
| אלחוט | רשת תקשורת מקומית אלחוטית (WLAN) ורשת תקשורת אזורית אלחוטית (WWAN) |

טבלה 21. יציאות ומחברים

| מכונה | מפרט |
|------------------------------|--|
| Audio (שמע) | מחבר אחד למיקרופון/אוזניות סטריאו/רמקולים |
| מסך | <ul style="list-style-type: none"> מחבר VGA אחד של 15 פינים מחבר HDMI 19 פינים |
| מתאם רשת | מחבר RJ-45 אחד |
| USB 2.0 | <ul style="list-style-type: none"> מחבר אחד של 4 פינים, תואם USB 2.0 מחבר אחד תואם eSATA/USB 2.0 |
| USB 3.0 | שניים |
| קורא כרטיסי זיכרון | קורא כרטיסי זיכרון 8 ב-1 |
| יציאת עגינה | אחד |
| כרטיס מודול זיהוי מנוי (SIM) | אחד |

| מכונה | מפרט |
|---------------------------------|--|
| כרטיסים חכמים/טכנולוגיות נתמכים | ISO14443A – 106 קילו-סיביות לשנייה, 212 קילו-סיביות לשנייה, 424 קילו-סיביות לשנייה, ו-848 קילו-סיביות לשנייה ISO14443B – 106 קילו-סיביות לשנייה, 212 קילו-סיביות לשנייה, 424 קילו-סיביות לשנייה, ו-848 קילו-סיביות לשנייה HID iClass FIPS201 NXP Desfire ,HID iClass ISO15936 HID iClass FIPS201 NXP Desfire |

טבלה 23. צג

| מכונה | מפרט |
|-------------------|---|
| סוג | <ul style="list-style-type: none"> • HD(1366x768), WLED • HD+(1600 x 900) • FHD (1920 x 1080) |
| גודל | |
| | Latitude E6430 14.0" |
| | Latitude E6530 15.6" |
| | Latitude E6430 ATG 14.0" |
| מידות: | |
| | :Latitude E6430 |
| גובה | 192.50 מ"מ (7.57 אינץ') |
| רוחב | 324 מ"מ (12.75 אינץ') |
| אלכסון | 355.60 מ"מ (14.00 אינץ') |
| אזור פעיל (X/Y) | 309.40 מ"מ x 173.95 מ"מ |
| רזולוציה מקסימלית | <ul style="list-style-type: none"> • 1366 x 768 פיקסלים • 1600 x 900 פיקסלים |
| בהירות מרבית | 200 nits |
| | :Latitude E6530 |
| גובה | 210 מ"מ (8.26 אינץ') |
| רוחב | 360 מ"מ (14.17 אינץ') |
| אלכסון | 394.24 מ"מ (15.60 אינץ') |
| אזור פעיל (X/Y) | 344.23 מ"מ x 193.54 מ"מ |
| רזולוציה מקסימלית | <ul style="list-style-type: none"> • 1366 x 768 פיקסלים • 1600 x 900 פיקסלים • 1920 x 1080 פיקסלים |

| מכונה | | מפרט |
|----------------------------------|-------------------------|--------------------------|
| | בהירות מרבית | nits 220 |
| :Latitude E6430 ATG | | |
| | גובה | 192.5 מ"מ (7.57 אינץ') |
| | רוחב | 324 מ"מ (12.75 אינץ') |
| | אלכסון | 355.60 מ"מ (14.00 אינץ') |
| | אזור פעיל (X/Y) | 357.30 מ"מ x 246.50 מ"מ |
| | רזולוציה מקסימלית | 1366 x 768 פיקסלים |
| | בהירות מרבית | nits 730 |
| | זווית הפעלה | 0° (סגור) עד 180° |
| | קצב רענון | 60 Hz |
| | זוויות תצוגה מינימליות: | |
| :Latitude E6430 / Latitude E6530 | | |
| | אופקית | 40° -/+ |
| | אנכית | -30°/10°+ |
| :Latitude E6430 ATG | | |
| | אופקית | 50° -/+ |
| | אנכית | 40° -/+ |
| | רוחב תווים בפיקסלים: | |
| | Latitude E6430 | 0.2265 מ"מ x 0.2265 מ"מ |
| | Latitude E6530 | 0.252 מ"מ x 0.252 מ"מ |

טבלה 24. המקלדת

| מכונה | | מפרט |
|-------|------------|---|
| | מספר מקשים | ארה"ב: 86 מקשים, בריטניה: 87 מקשים, ברזיל: 87 מקשים ויפן: 90 מקשים |
| | הערה: |  לוח מקשים מספרי זמין לדגם Latitude E6530. |
| | פריסה | QWERTY/AZERTY/Kanji |

טבלה 25. משטח מגע

| מכונה | | מפרט |
|-------|-----------|-----------|
| | שטח פעיל: | |
| | ציר X | 80.00 מ"מ |

| מכונה | מפרט |
|-------|-----------|
| ציר Y | 45.00 מ"מ |

טבלה 26. הסוללה

| מכונה | מפרט |
|-----------------|---|
| סוג | <ul style="list-style-type: none"> • סוללה ליתיום-יון של 4 תאים (40 WHr) עם Express Charge (טעינה מהירה) (במדינות מסוימות בלבד) • סוללה ליתיום-יון של 6 תאים (60 WHr) עם Express Charge (טעינה מהירה) • סוללה ליתיום-יון של 9 תאים (97 WHr) עם Express Charge (טעינה מהירה) • סוללה ליתיום-יון של 9 תאים (87 WHr) עם Express Charge (טעינה מהירה) |
| מידות: | |
| | 4 תאים / 6 תאים: |
| עומק | 48.08 מ"מ (1.90 אינץ') |
| גובה | 20.00 מ"מ (0.79 אינץ') |
| רוחב | 208.00 מ"מ (8.18 אינץ') |
| תשעה תאים: | |
| עומק | 71.79 מ"מ (2.83 אינץ') |
| גובה | 20.00 מ"מ (0.79 אינץ') |
| רוחב | 214.00 מ"מ (8.43 אינץ') |
| משקל: | |
| 4 תאים | 240.00 ג' (0.53 ליברות) |
| 6 תאים | 344.73 ג' (0.76 ליברות) |
| 9 תאים | 508.02 ג' (1.12 ליברות) |
| מתח | |
| 4 תאים | VDC 14.80 |
| 6 תאים / 9 תאים | VDC 11.10 |
| טווח טמפרטורות: | |
| הפעלה | 0 °C עד 35 °C (32 °F עד 95 °F) |
| לא בהפעלה | -40 °C עד 65 °C (-40 °F עד 149 °F) |
| סוללת מטבע | סוללת מטבע ליתיום CR2032 של 3 V |

טבלה 27. מתאם זרם חילופין

| מפרט | | תכונה |
|--------------------------------|--------------------------------|------------------|
| מתאם d90 ואט | BFR/PVC W STD 65 ו-W נטרול | סוג |
| 240 VAC עד 100 VAC | 240 VAC עד 100 VAC | מתח כניסה |
| A 1.60 | 1.50 A | זרם כניסה (מרבי) |
| 60 Hz עד 50 Hz | 60 Hz עד 50 Hz | תדר כניסה |
| W 90 | W 65 | הספק יציאה |
| (רציף) A 4.62 | (רציף) A 3.34 | זרם יציאה |
| VDC 1.0 -/+ 19.5 | VDC 1.0 -/+ 19.5 | מתח יציאה נקוב |
| | | טווח טמפרטורות: |
| 0°C עד 40°C (32°F עד 104°F) | 0°C עד 40°C (32°F עד 104°F) | הפעלה |
| -40°C עד 70°C (-40°F עד 158°F) | -40°C עד 70°C (-40°F עד 158°F) | לא בהפעלה |

טבלה 28. פיזי

| Latitude E6430 ATG | Latitude E6530 | Latitude E6430 | תכונה |
|---|---|---|-------|
| 29.50 מ"מ עד 37.70 מ"מ (1.16 אינץ' עד 1.48 אינץ') | 28.40 מ"מ עד 34.20 מ"מ (1.11 אינץ' עד 1.35 אינץ') | 26.90 מ"מ עד 32.40 מ"מ (1.06 אינץ' עד 1.27 אינץ') | גובה |
| 359.20 מ"מ (14.14 אינץ') עם מכסה יציאה | 384.00 מ"מ (15.12 אינץ') | 352.00 מ"מ (13.86 אינץ') | רוחב |
| 247.40 מ"מ (9.74 אינץ') עם מכסה יציאה | 258.00 מ"מ (10.16 אינץ') | 241.00 מ"מ (9.49 אינץ') | עומק |
| 2.74 ק"ג (6.04 ליברה) | 2.47 ק"ג (5.44 ליברה) | 2.02 ק"ג (4.45 ליברה) | משקל |

טבלה 29. תנאי סביבה

| מפרט | | תכונה |
|--|--|-----------------------|
| | | טמפרטורה: |
| 0°C עד 35°C (32°F עד 95°F) | | הפעלה |
| -40°C עד 65°C (-40°F עד 149°F) | | אחסון |
| | | לחות יחסית (מקסימום): |
| 10% עד 90% (ללא עיבוי) | | הפעלה |
| 5% עד 95% (ללא עיבוי) | | אחסון |
| | | רום (מקסימום): |
| -15.24 מ' עד 3048 מ' (-50 רגל עד 10,000 רגל) | | הפעלה |
| -15.24 מ' עד 10,668 מ' (-50 רגל עד 35,000 רגל) | | לא בהפעלה |
| G1 כמוגדר ב-ISA-71.04-1985 | | רמת זיהום אוויר |

Dell פנייה אל

לפנייה אל Dell בנושא מכירות, תמיכה טכנית או שירות לקוחות:

1. support.dell.com בקר בכתובת
2. בחר ארץ/אזור) בחלק התחתון של הדף) **Choose A Country/Region** ברר פרטים לגבי הארץ או האזור שלך בתפריט הנפתח
3. צור קשר) בצד השמאלי של הדף) **Contact Us** לחץ על
4. בחר בקישור המתאים לשירות או לתמיכה הנחוצים
5. הנוחה לך Dell בחר את שיטת הפנייה אל